



## 주제 발표



### 경계선지능인의 평생교육을 통한 사회공동체 인식전환과 주민자치 활성화 정책포럼

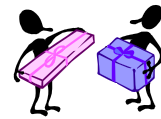
---

- **전상직** 중앙대학교(한국주민자치학회장)
- **이관춘** 연세대학교(교육학박사)

# 발제1

## 경계선지능인의 평생교육을 통한 사회공동체 인식전환과 주민자치 활성화 정책포럼

---



- **전상직** 중앙대학교 (한국주민자치학회장)

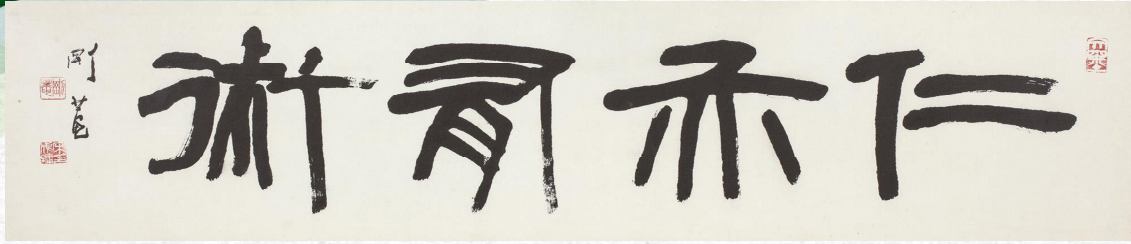
발제1

# 주민자치 지역과 사회 서비스

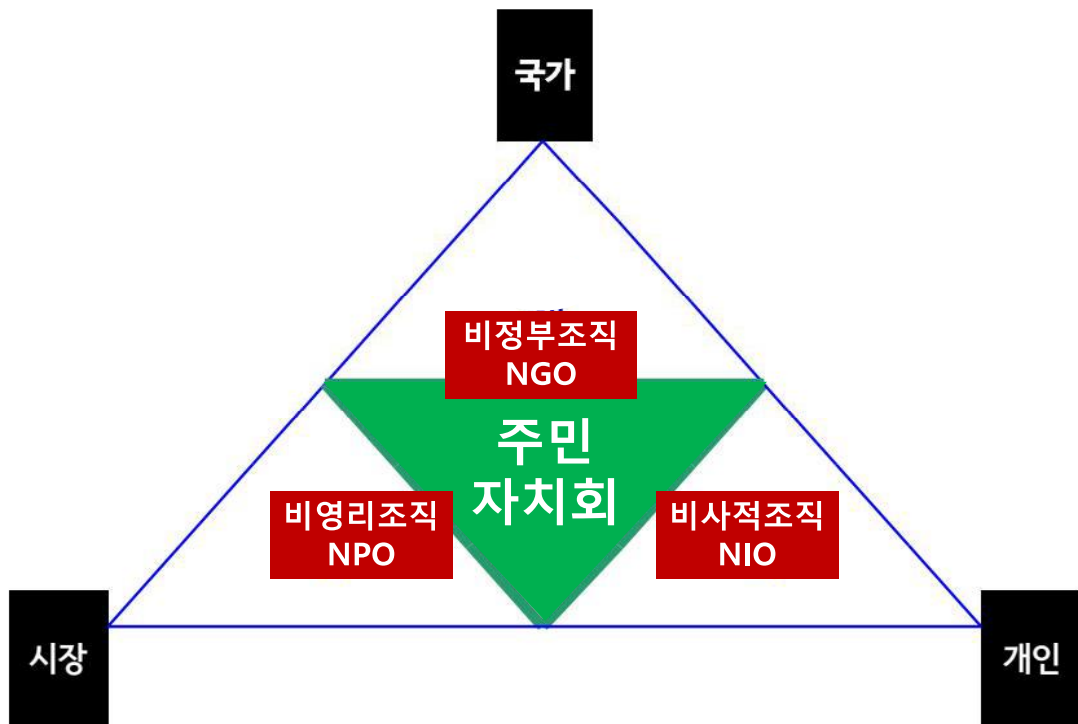
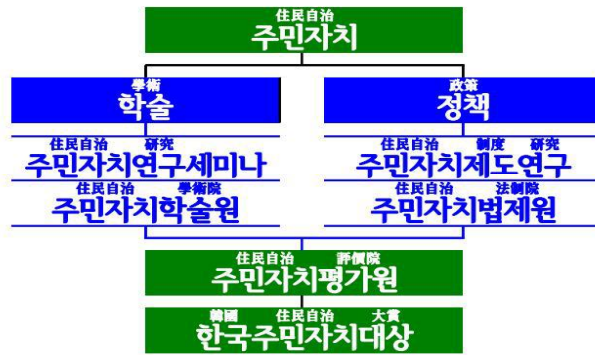
전 상 직  
중 앙 대 학 교 특 임 교 수  
한 국 주 민 자 치 학 회 장  
한 국 주 민 자 치 중 앙 회 장

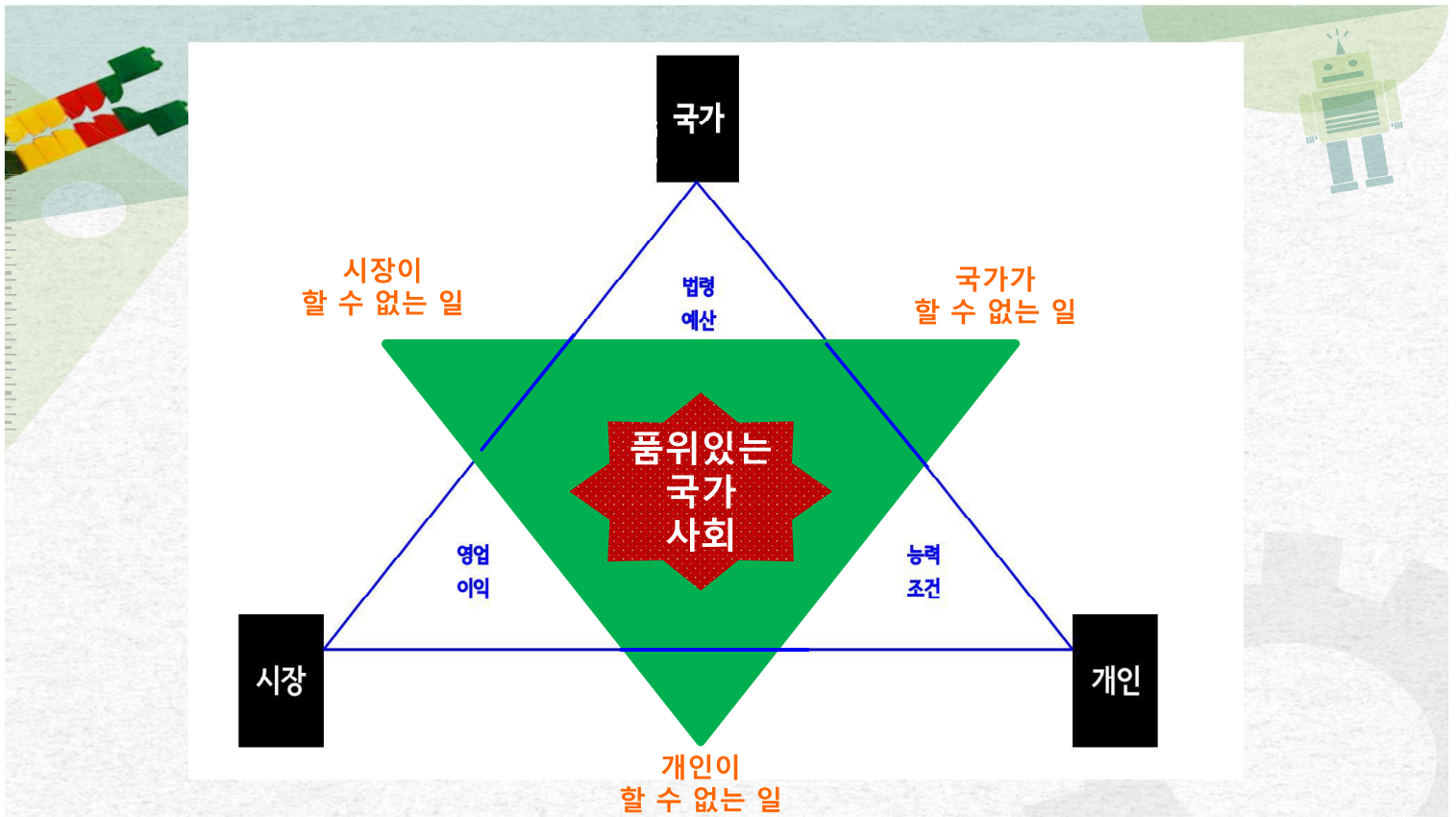
# 주민자치함의

# 주민자치의 길

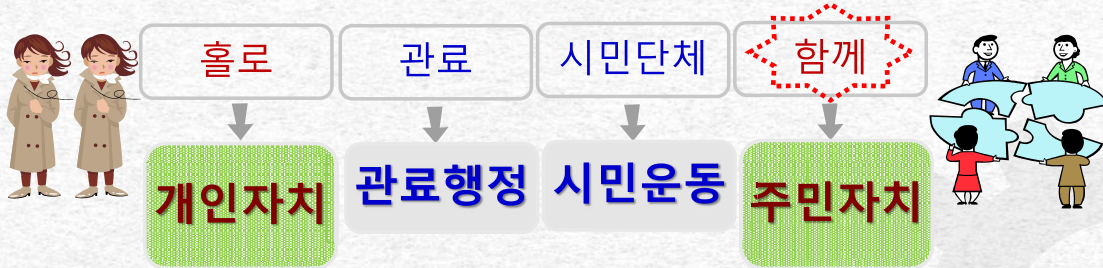


주민자치를 잘하기 위해서도 반드시 그 방법이 있다.





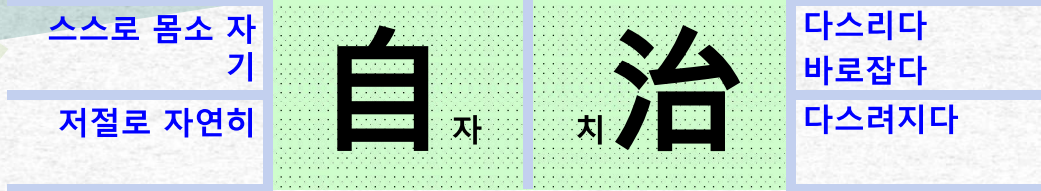
# 주민자치의 의미



주민자치는 행정 **아** 아니고 운동도 **아** 아닙니다.

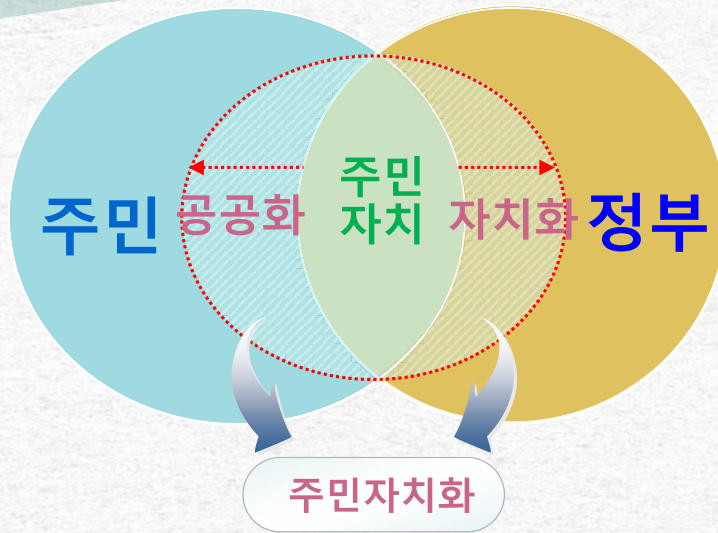
# 주민자치란 무엇인가

## 주민자치의 원리



학술 | 정책

# 주민자치의 발전

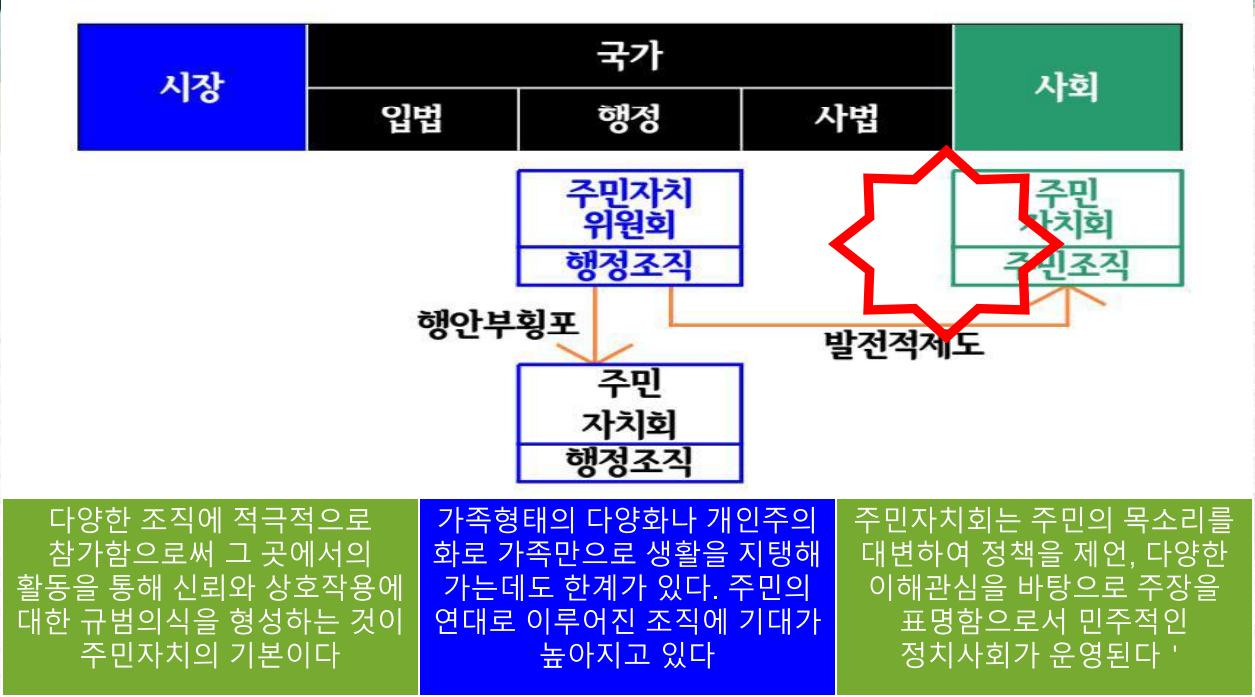


주민도 할 수 있는 일은 주민에게 분권을 하고  
경험을 축적하고 역량을 비축하여 넓혀가는 것이 필요합니다.

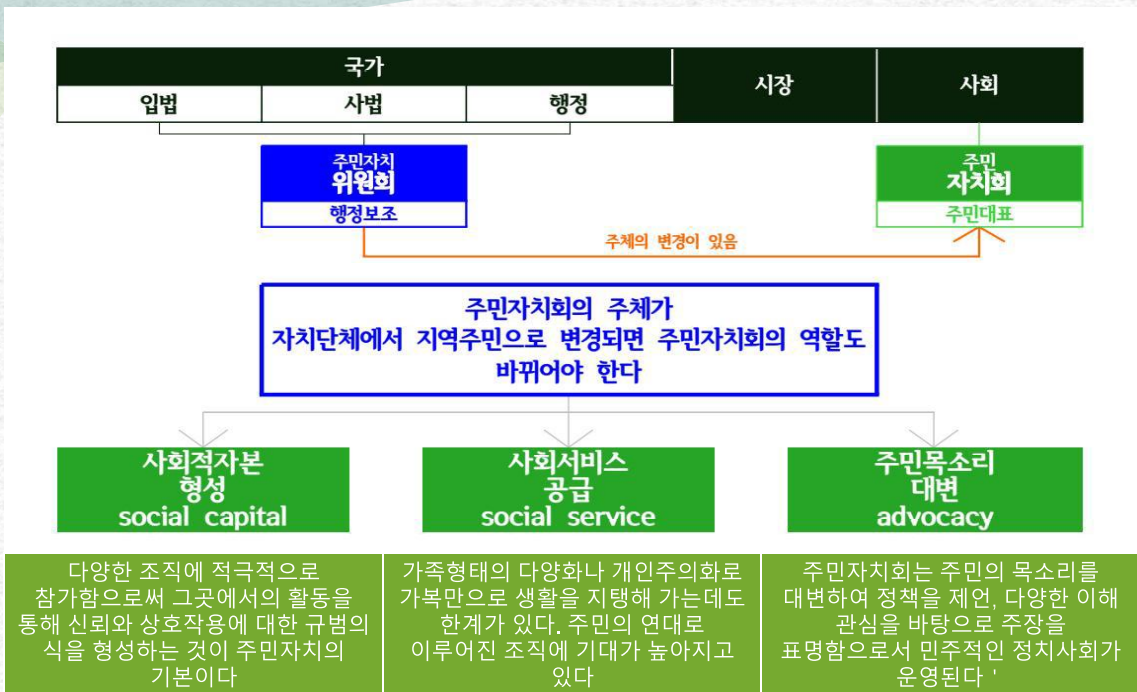
# 풀 (1) 꽃



# 주민자치회 할일



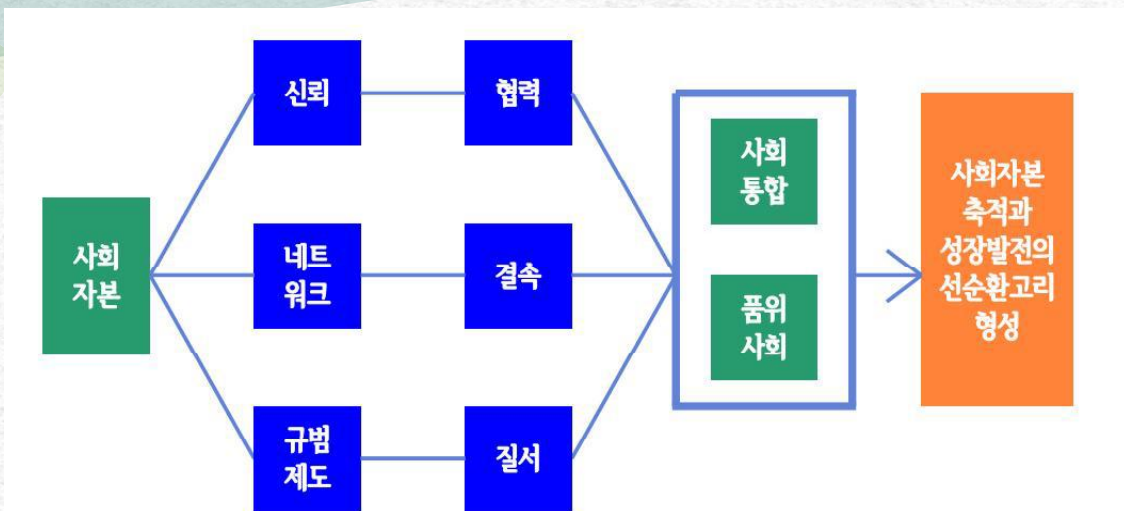
# 주민자치회 역할





# 사회자본

## 사회자본의 의미

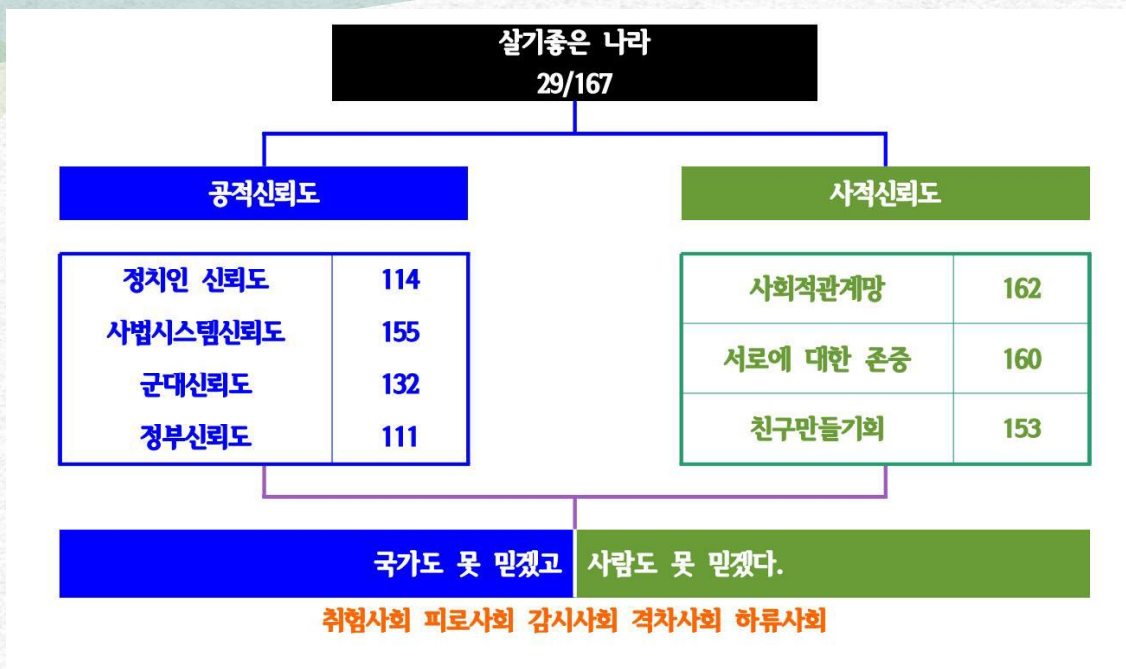


○ 사회자본은 연결망, 규범 그리고 신뢰와 같이 상호이익을 위한 협력과 조정을 용이하게 하는 사회 조직의 특성을 의미한다. 사회자본은 물질 그리고 인적자본에 대한 투자의 이익을 향상시킵니다 (Putnam, 1993).

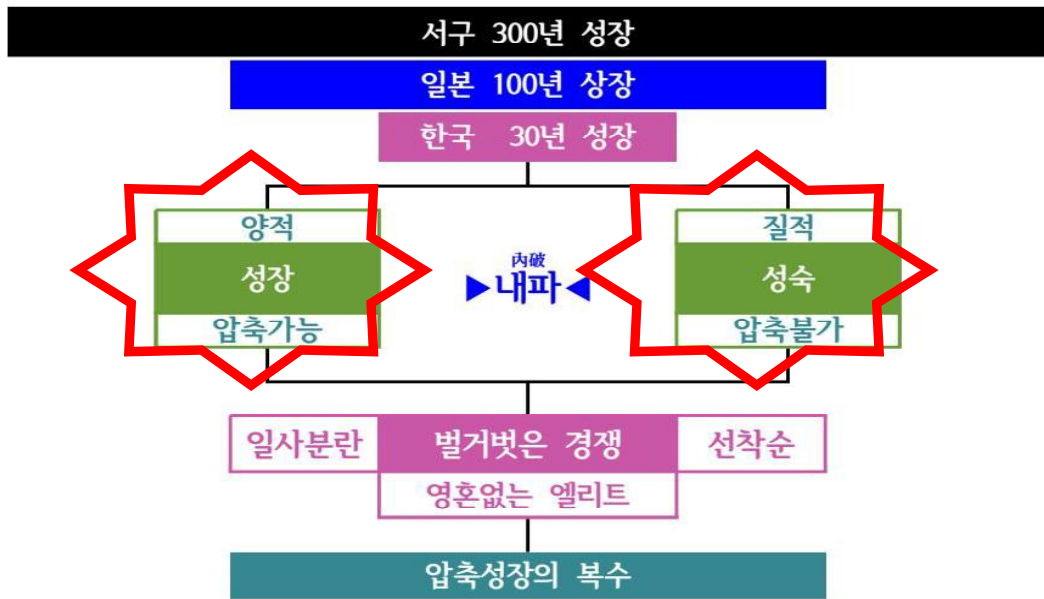
# 사회자본

구성요소		주요지표
신뢰	사회신뢰	❶ <b>사람</b> 에 대한 신뢰성 ❷ <b>타인</b> 에 대한 신뢰성 ❸ <b>사회</b> 에 대한 신뢰성
	제도신뢰	❶ <b>의회</b> 에 대한 신뢰도 ❷ <b>정부</b> 에 대한 신뢰도 ❸ <b>기업</b> 에 대한 신뢰도 ❹ <b>종교</b> 단체에 대한 신뢰도 ❺ <b>사회단체</b> 에 대한 신뢰도 ❻ <b>사회조직</b> 에 대한 신뢰도
규범		❶ <b>사회규범</b> 인지정도 ❷ <b>공무원 및 정치인 부패</b> 도 ❸ <b>법과 질서</b> 가 지켜지는 정도 ❹ <b>범죄율</b> 및 지역 사회 안전 체감도
네트워크		❶ 이웃과의 <b>친밀성</b> ❷ 지역사회에서의 <b>의사소통</b> ❸ 지역사회에 대한 <b>협조성</b> ❹ 친교의 <b>다양성</b> ❺ 지역사 회에 대한 <b>참여도</b> ❻ <b>지역사회단체 구성원의 다양성</b>

# 한국의 사회자본



# 압축성장의 복수

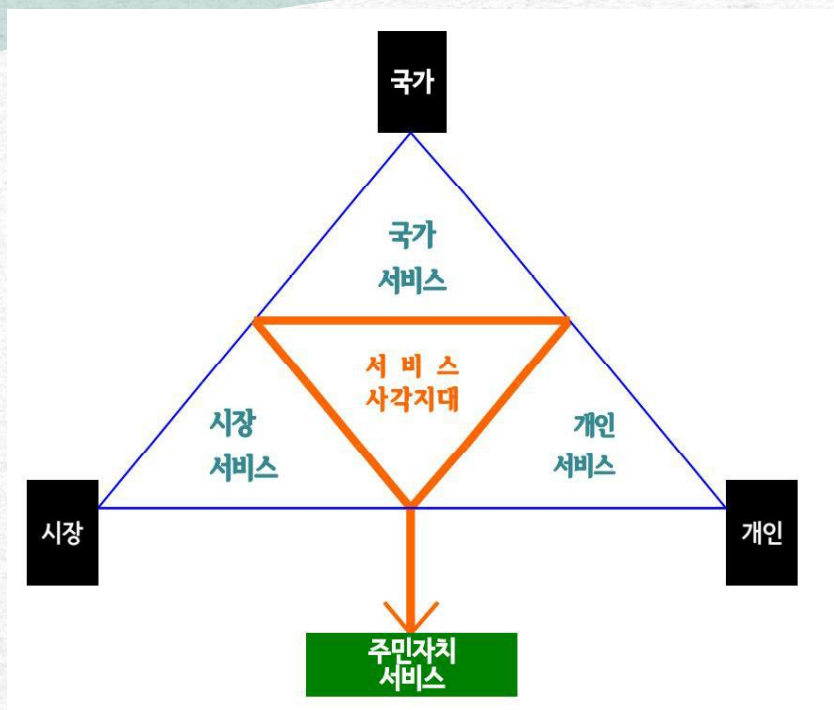


# 사회자본전략

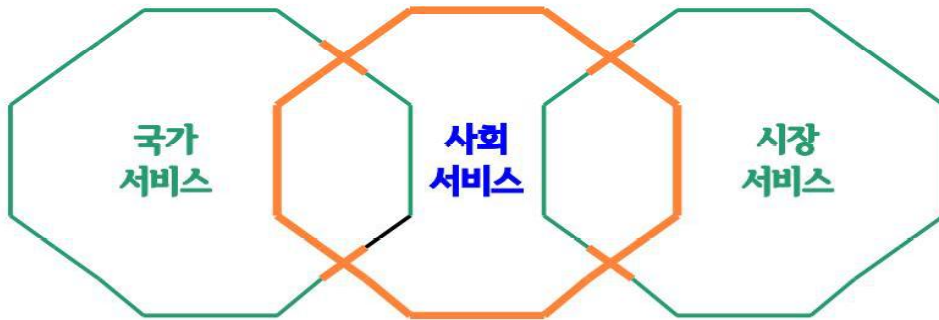
압축성숙이다.

# 사회서비스

# 사회서비스



# 사회서비스



## 사회보장제도

도움이 필요한 모든 국민에게 인간다운 생활을 보장하고 지원 등을 통하여 국민의 삶의 질이 향상되도록 지원하는 제도를 말한다.

국가제도

기업활동

주민자치

## 풀(2)꽃

이름을 알고 나면  
이웃이 되고

색깔을 알게 되면  
친구가 되고

모양까지 알고 나면  
연인이 된다

아, 이것은 비밀.

무엇을  
어떻게

# 주민 대표·대변

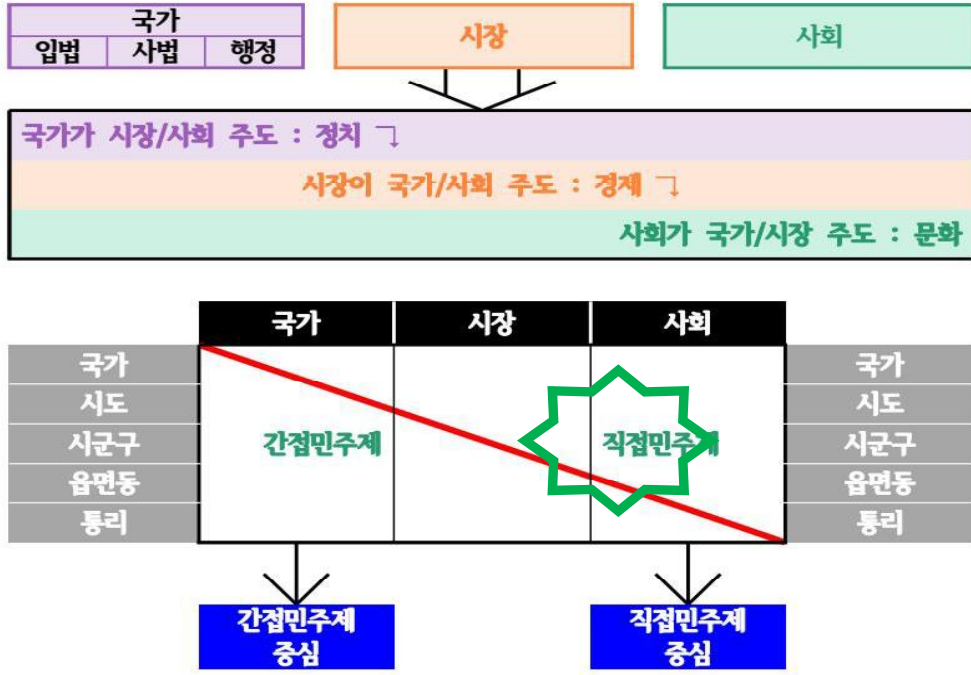
# ADVOCACY

## 지지·옹호

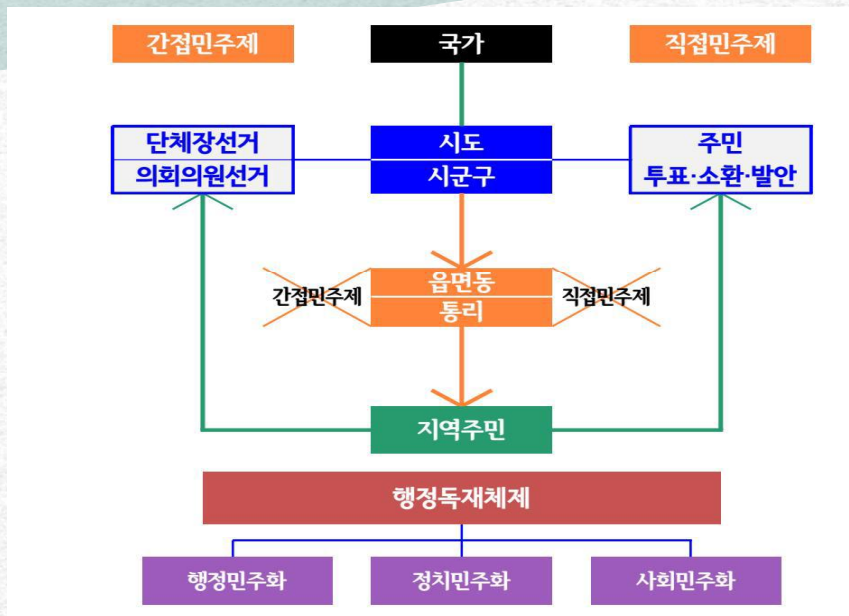
정치, 경제, 문화 등 사회 전반에서 개인 혹은 지역사회의 권리를 보호하거나 대표하는 행위를 뜻한다.



# 민주제



# 읍면동/통리의 민주화



한국의 읍면동은 아직도 식민지입니다.

# 행안부의 법률 농단

## 지방자치분권 및 지역균형발전에 관한 특별법

### 제40조(주민자치회의 설치 등)

풀뿌리자치의 활성화와 민주적 참여의식 고양을 위하여

읍·면·동에

해당 행정구역의 주민으로 구성되는  
주민자치회를 둘 수 있다

입법권	인사권조직권	재정권
박탈 시군구조례	박탈 공개추첨	박탈 시군구예산

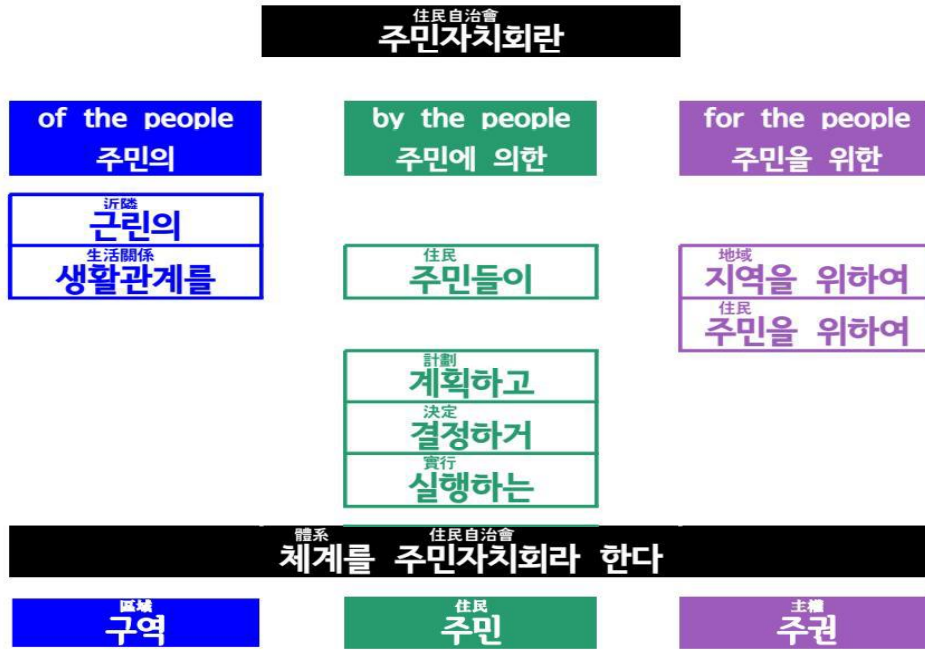
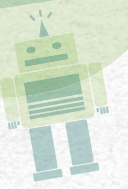
표준조례, 주민을 빼어서 자치회를 무력화하였습니다.

27

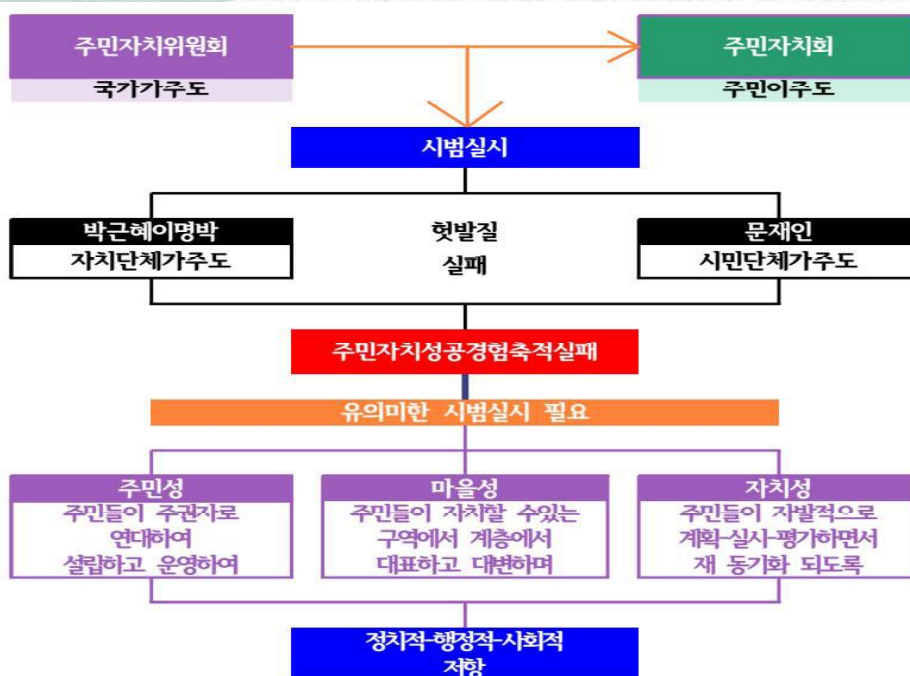
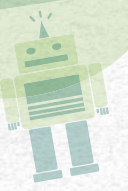
# 주민자치회 현재



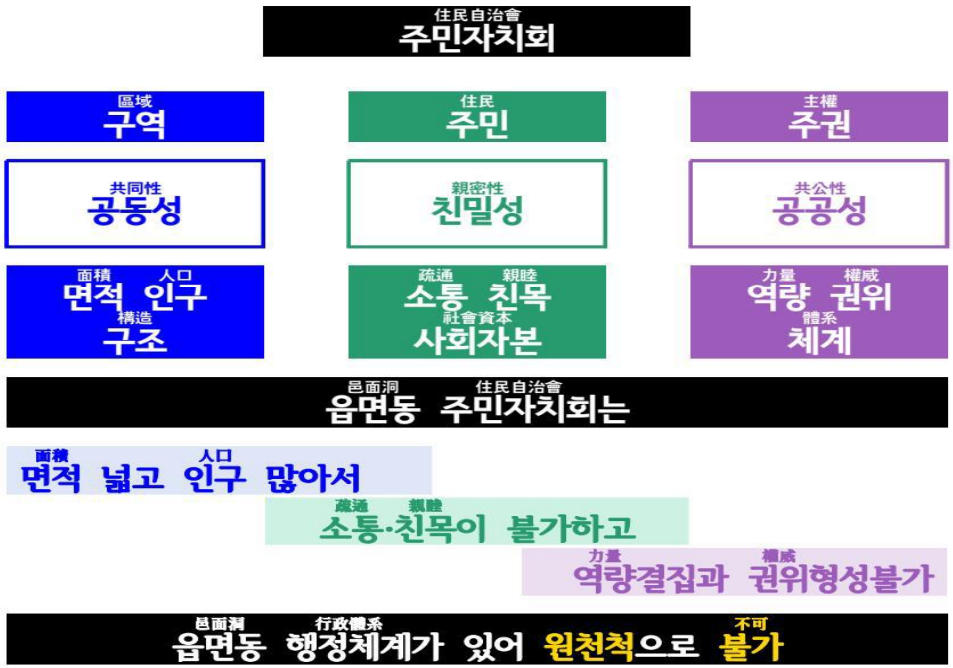
# 주민자치회



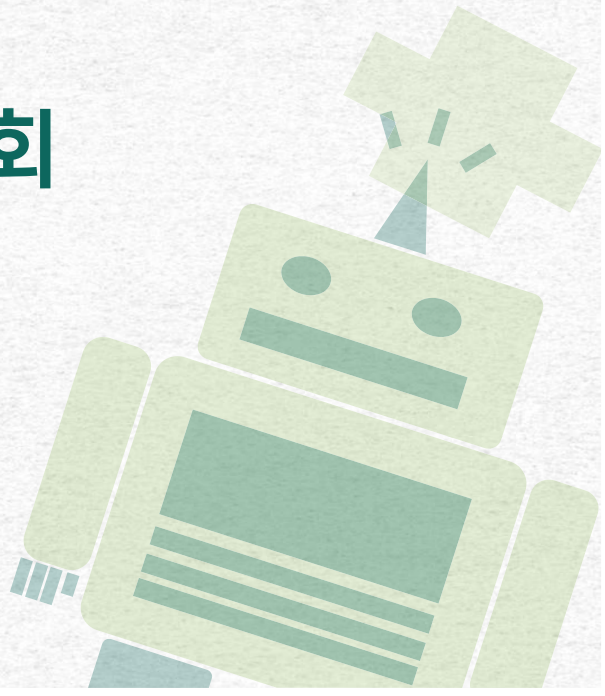
# 한국의 주민자치



# 주민자치 현재

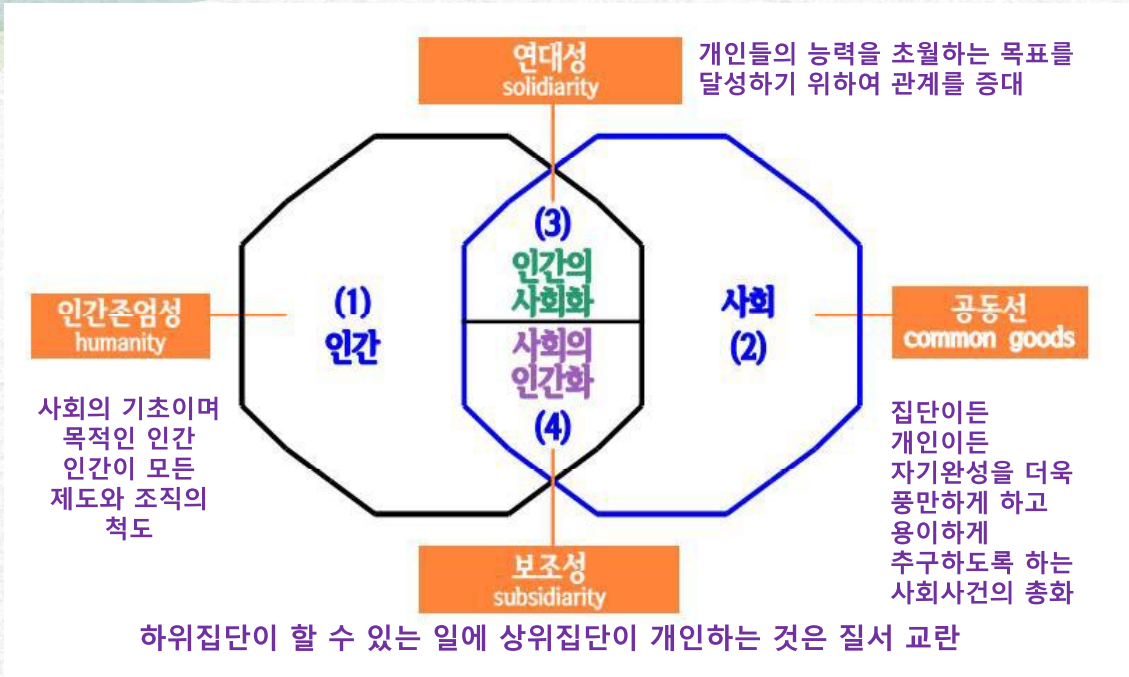
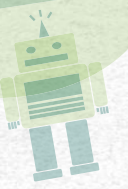


# 주민자치회 원리

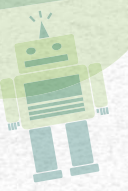


# 주민자치의 근본원리

## 인간의 사회화, 사회의 인간화



# 공동선의 원리



共同善

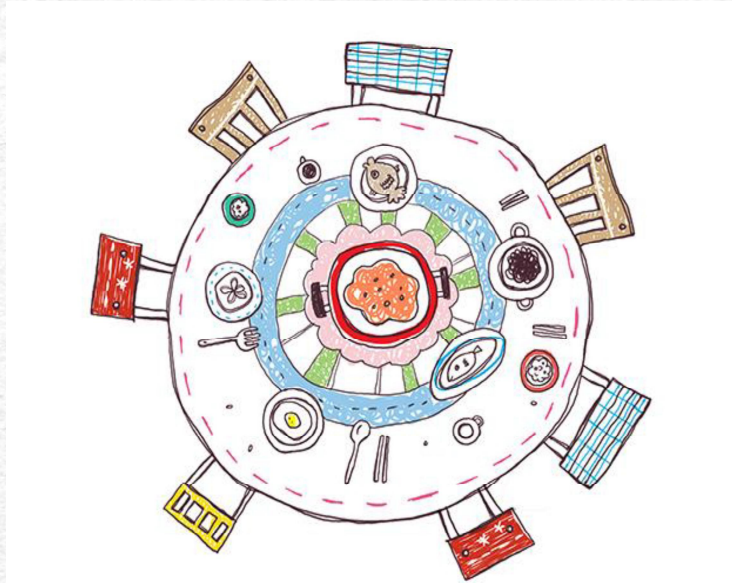
공동선은 개별선의 총화가 아니다.

공동선은 개별선의 완성이 아니다.

개별선은 최고선의 하위선이므로 최고선을 지향할 수 밖에 없고, 이로 인해 최고선은 개별선이 공유하는 선이 된다.

최고선은 자신을 정점으로 선의 질서를 만들어 나가고, 하위선을 이루는 개별선들은 최고선을 공유하며 그것을 지향한다.

연대성,  
식탁에 모두가 앉을 공간을 만드는 것



## 자치

자치는  
사람을 인격자로 만들어 주고  
마을을 공동체로 만들어 줍니다.

자치는  
사람에 있어서나 마을에 있어서나  
기본적인 존재양식입니다.

<한국자치학회 설립 취지문 중에서>

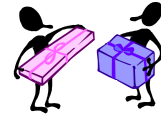
감사합니다



## 발제2

### 경계선지능인의 평생교육을 통한 사회공동체 인식전환과 주민자치 활성화 정책포럼

---



- **이관춘** 연세대학교 (교육학박사)

## 발제 2

# 서울시 경계선지능인 평생교육 지원조례에 관한 평생교육학적 고찰

이관춘 (연세대 교육대학원)

## Contents

I. 경계선지능인 평생교육 지원조례에 관한  
평생교육학적 고찰의 배경

II. 경계선지능인에 대한 사회적 인식 전환의  
평생교육학적 고찰

III. 경계선 지능인의 평생교육 지원 조례  
개선을 위한 고찰

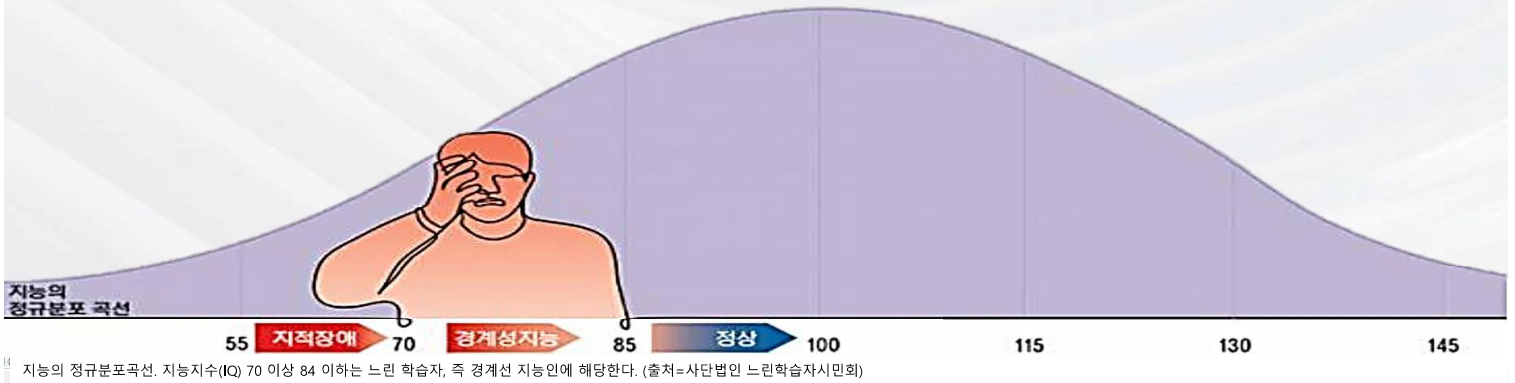
## I. 경계선지능인 평생교육 지원조례에 관한 평생교육학적 고찰의 배경

### 경계선지능인에 대한 사회적 인식전환의 시급성

경계선지능인의 현황과 제도적 지원, 복지의 사각지대

지능지수가 71~84 (장애와 비장애의 경계) 지적장애 아니나 평균지능에 미치지 못함

IQ 정규분포도: 국내인구의 13.6%(5140만 명 중 699만) - 30명 학급에서 3-4명 해당 -학습, 교우관계 장애



## I. 경계선지능인 평생교육 지원조례에 관한 평생교육학적 고찰의 배경

### 경계선지능인에 대한 사회적 인식전환의 시급성

경계선지능인의 현황과 제도적 지원, 복지의 사각지대

지적 장애인(IQ 70이하) 0.38%(187,300명)에 비해 전체 인구에서 차지하는 비율이 훨씬 높음

의사소통 포함 일상생활에 비장애인과 확연한 차이 없으나 인지 정서 사회 적응 능력 뚜렷하게 구분

#### 경계선 지능인 발달과정 특징

자료:한국아동상담센터





## I. 경계선지능인 평생교육 지원조례에 관한 평생교육학적 고찰의 배경

### 경계선지능인: 정의와 교육의 문제

“경계선지능인”이란 지적장애에 해당하지는 않지만 평균지능에 도달하지 못하는 인지능력으로 인해 소속되어 있는 사회에 적응하지 못하여 자원과 보호가 필요한 자를 말한다. (경계선지능인 지원조례 2조)

장애(IQ 70이하)와 비장애 구분의 모호한 기준: 경계선지능인(IQ71-84) 보호받지 못하는 현실

특수교육대상자 선정: 경계선지능인의 IQ가 지적 장애 기준보다 ‘조금 높다’는 이유로 탈락

➡ 5개 영역 검사: 4 영역에서 평균 미만, 1개 영역이 정상 범주면 탈락 – 경계선지능인 54.7% 탈락

학령기 이후로 이어지는 어려움

‘졸업 후 구직이 가장 어렵다’: 45.2% ← 장애인고용법(50명 이상 사업장- 5% 장애인 고용) 제외  
무직 상태 지속 ➡ 우울감 등 부정적 정서 축적: 극단적 선택 생각(26.7%)

## I. 경계선지능인 평생교육 지원조례에 관한 평생교육학적 고찰의 배경

### 경계선지능인에 대한 사회적 인식전환의 시급성

경계선지능인에 대한 사회적 인식전환

인간존중의 자유민주주의 사회에서 경계선지능인은 함께 살아갈 자유, 권리의 주체라는 인식  
전체 인구 중 비중이 높은 경계선지능인이 제도적 지원 밖에서 방치될 경우 사회적 비용의 지속적 발생  
정치 경제 사회적 관점에서 700만 명에 이르는 경계선지능인의 인적자원으로서의 가치 인식

Forrest Gump



[출처\_영화 '포레스트 검프' 포스터]

## I. 경계선지능인 평생교육 지원조례에 관한 평생교육학적 고찰의 배경

### 경계선지능인에 대한 사회적 인식전환의 시급성

#### 경계선지능인 평생교육 지원조례 개선의 필요성

경계선지능은 학습치료 및 대인 관계 학습 등을 통해 인지 기능 개선 가능  
 경계선지능인의 생애주기별 맞춤형 평생교육 프로그램 개발 운영 및 효과적 체계적 지원 위한  
 경계선지능인의 가장 큰 문제인 고용과 고용유지를 위한 평생교육 지원의 확대 및 강화 필요  
 서울시 및 25개 자치구의 <경계선지능인 평생교육 지원조례>의 개선 필요

Forrest Gump



[출처\_영화 '포레스트 검프' 포스터]

## II. 경계선지능인에 대한 사회적 인식전환의 평생교육학적 고찰

인간의 이중성격: 동물성(animality)과 이성성(rationality) -I. Kant

인간을 신성하고 고귀하게 만드는 것: 인간이 동물이면서 동시에 이성적 존재자

#### 동물성

이기심, 개인적 감정(정념), 장애인에 대한 편견

#### 이성성

이성에 규정 받는 '선한 의지' 지님

→ 동물성에서 기인하는 이기심,  
 정념의 극복 위한 자유의지

## II. 경계선지능인에 대한 사회적 인식전환의 평생교육학적 고찰

인간의 이중성격: 동물성(animalitas)과 이성성(rationalitas) -I. Kant

선한 의지는 의무감에 따른 의지: 두 가지 정언명령

1

나의 (행동의) 기준이 보편적인 법칙이 될 수 있는 그런 기준에 따라서만 행동하라  
경계선지능인에 대한 인식과 태도: 만약 내가 경계선지능인 일 때  
남이 내게 그렇게 대해도 좋은가?

2

사람을 수단이 아닌 목적으로 대하라  
인간은 존재 그 자체만으로 절대적 가치를 지니는 목적:  
수단적 가치인 물건(sache) - 목적인 인격(persona)  
자신에게 하는 행위든, 다른 사람에게 하는 행위든,  
모든 행위에서 항상 인간을 목적으로 생각하라

## II. 경계선지능인에 대한 사회적 인식전환의 평생교육학적 고찰

행복한 사회의 두 가지 조건

1) 공정성

2) 공감

- R. Layard <행복의 함정>

→ 경계선지능인에 대한 공정성과 공감이란 무엇인가?

공정성 = 정의: 모든 사람에게 공평한 것이 정의다

- J. Rawls <정의론>

경계선지능인에 대한 공정성

"사상 체계의 제1 덕목을 진리라고 한다면 정의는 사회제도의 제1 덕목이다....

모든 사람은 전체 사회의 복지라는 명목으로도 유린될 수 없는 정의에 입각한 불가침성을 갖는다.

그러므로 정의는 타인들이 갖게 될 보다 큰 선을 위하여 소수의 자유를 뺏는 것이 정당화됨을 거부한다.

다수가 누릴 보다 큰 이득을 위해서 소수에게 희생을 강요해도 좋다는 것을 정의는 용납할 수 없다."

## II. 경계선지능인에 대한 사회적 인식전환의 평생교육학적 고찰

경계선지능인 ← 우연성과 자연적 복권추첨 - J. Rawls <정의론>

철수와 영희의 삶의 질: 사회의 기본구조의 영향 - 우연성 & 복권추첨

둘 다 똑같이 영리하고 똑같이 유능한 개인이지만 영희는 근면한 반면, 철수는 게으른 사람이다  
누구의 삶이 일반적으로 더 좋은 삶이 될 것인가? - 아마도 영희가 더 좋은 삶을 살 것이라 생각  
그러나 이 생각은 항상 올바른 것이 될 수 없다 - 그들이 우연히 살고 있는 사회제도에 크게 의존하기에  
예를 들어 그들이 봉건사회에 살았으며 영희는 소작농으로 태어났고 철수는 귀족으로 태어났다고 가정  
영희는 철수보다 훨씬 더 많이 노력을 해도 그녀의 삶은 철수에 비해 훨씬 더 못한 것이 될 것이다  
또는 영희가 19세기 초 미국 남부에서 노예로 태어났지만 철수는 대농장 소유주의 아들로 태어났다고  
상상해 보자...

Lovett, F.(2011). Rawls's A Theory of Justice(김요한 역). 서광사. P.40



## II. 경계선지능인에 대한 사회적 인식전환의 평생교육학적 고찰

경계선지능인 ← 우연성과 자연적 복권추첨 - J. Rawls <정의론>

롤스: "어떤 **출발점**에는 다른 출발점보다 유리한 조건이 부여된다"

자연적 복권추첨 natural lottery

정의의 원칙이 가장 먼저 적용되어야 할 것: 사회의 기본구조 속에 있는 불가피한 불평등

롤스의 윤리:

인간은 도덕적으로  
평등하다

모든 인간에게 동등한  
존경, 존엄

물질적 재화와 용역의  
평등이 도덕적 평등  
실현의 최선책

개인의 자연적 능력이 그 자체로 정의 혹은 부 정의하다는 것이 아님: '자연적 사실'에 불과함을 강조  
공정성의 여부: 그런 우연성을 처리하는 방식(사회적 기본구조)이란 점을 강조

## II. 경계선지능인에 대한 사회적 인식전환의 평생교육학적 고찰

우연성, 자연적 복권추첨 = 공동의 자산 - J. Rawls <정의론>

출생, 천부적 재능: 순전히 우연적인 것

그 우연적 이유만으로 이득을 보는 것은 부당

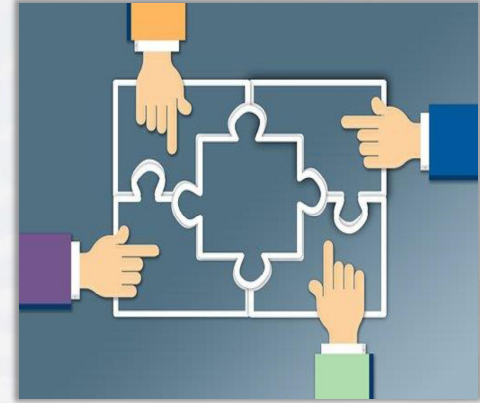
아무도 사회에서 그가 최초에 갖게 되는 그러한 지위를

마땅히 가져야 할 이유가 없듯이

아무도 천부적 자질을 그렇게 타고나야 할 당연한 근거가 없다

아무도 자신의 보다 큰 천부적 능력이나 공적을

사회에 있어서 보다 유리한 출발지점으로 이용할 자격은 없다



각 개인의 천부적 재능 = **공동의 자산** common asset → 함께 나누어야

## II. 경계선지능인에 대한 사회적 인식전환의 평생교육학적 고찰

경계선지능인에 대한 공정성 → 차등의 원칙

정의의 2가지 원칙: J. Rawls



1. 모든 사람에게 언론의 자유, 종교의 자유 같은 **기본적인 권리가 평등하게 보장된다**

단, 개인의 자유는 다른 사람의 자유를 보장해 주기 위한 목적이 있는 경우에만 제한된다

2. 사회적, 경제적 불평등은 다음과 같이 제거되어야 한다

가) 목표로 삼은 복지 수준은 **가장 불리한 사람에게 최선의 이익이 보장될 수 있도록** 해야 한다

→ **차등의 원칙** Different Principle

나) 기회는 공정하고 균등하게 주어진다

모든 재화는 원칙적으로 누구나 취할 수 있어야 한다

## II. 경계선지능인에 대한 사회적 인식전환의 평생교육학적 고찰

### 경계선지능인에 대한 공정성 → 차등의 원칙



#### 정의의 두 원칙과 경계선지능인

제1원칙: 동등 자유권 원칙 - 모든 개인은 동등하게 대우받아야 한다

칸트의 목적 그 자체로서의 인간 존중

제2원칙: 가) 차등의 원칙: 모든 사람에 대한 평등한 존중 equal respect 강조 - 공리주의와 대조

The greatest benefit of the least advantaged members of society

나) 모든 사람이 사회의 기회와 부담에 대해 동등한 기회와 혜택을 가질 때

(그들의 지위와 권한을 통해) 정의가 이루어진다 것

단지 동등한 기회만 제공될 때 사회적 약자는 정당하게 대우받지 못할 수가 있다

공정한 기회의 원칙 → 결국 냉담한 업적주의적 사회로 귀결

## II. 경계선지능인에 대한 사회적 인식전환의 평생교육학적 고찰

### 경계선지능인에 대한 공정성 → 차등의 원칙

천부적 재능의 부당한 불평등: 보상을 해 주어야 한다는 원칙

공정한 사회를 위해서는 보다 적은 천부적 자질을 가진 자와

보다 불리한 사회적 지위에 태어난 자에게 더 많은 관심을 가져야 한다는 것

→ 우연적 여건의 불편 부당성을 보상

#### 보상의 원칙과 구분

차등의 원칙은 불리한 조건의 평등화가 아니라

만일 보다 나은 처지에 있는 사람에게 보다 많은 배려를 함으로써 불리한 위치의 사람들에게

최대의 이익이 돌아간다면 그런 배려는 허용 → 단순한 보상 아닌 상호이익의 호혜성

사회의 기본구조: 우연성이 최소 수혜자의 선을 위해 작용할 수 있도록 편성해야 한다는 것



### III. 경계선지능인의 평생교육 지원조례 개선을 위한 고찰

#### 1. 서울시 경계선지능인 평생교육 지원조례: 법적 바탕

서울시 경계선지능인 132만 명: 초·중등 학생은 12만 명 추정

서울시 경계선지능인 평생교육 지원조례: 2020.10.5

서울시 경계선지능인 평생교육 지원센터 개관(2022.6.25)

서울시 경계선지능인 평생교육 지원 종합계획(23-25) 수립: 조례 5조에 의거 3년마다 수립

#### 경계선지능인의 평생교육 받을 권리

대한민국헌법 제31조 제5항: 국가는 평생교육을 진흥하여야 한다

평생교육법 제4조: ① 모든 국민은 평생교육의 기회를 균등하게 보장받는다

제5조: ① 국가 및 지방자치단체는 모든 국민에게 평생교육 기회가 부여될 수 있도록 평생교육진흥정책을 수립 추진하여야 한다

### III. 경계선지능인의 평생교육 지원조례 개선을 위한 고찰

#### 2. 지원조례의 평생교육학적 바탕

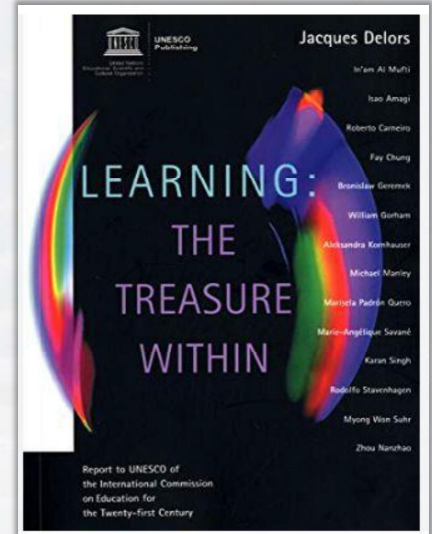
- UNESCO 들로 보고서(1996)



### III. 경계선지능인의 평생교육 지원조례 개선을 위한 고찰

#### 2. 지원조례의 평생교육학적 바탕: UNESCO 들로 보고서(1996)

1. 알기 위한 학습(learning to know): 전통적인 학습
2. 행동하기 위한 학습(learning to do): 전통적 학습 혹은 부산물
3. 더불어 살기 위한 학습(learning to live together)
  - 전통적 형식교육에서 방치되거나 지식 위주 학습의 부산물로 간주
  - 21세기 교육에서 가장 중요시되는 학습 중 하나
  - 타인의 발견에서 시작: 타인과의 **공동존재(mit-sein)**로서의 인간 실존에 대한 학습
  - 공정성과 공감의 행복한 사회를 위한 필수적 평생학습
4. 존재하기 위한 학습(learning to be)



### III. 경계선지능인의 평생교육 지원조례 개선을 위한 고찰

#### 3. 서울시 경계선지능인 평생교육 지원조례에 관한 논의

##### 1) 경계선지능인의 정의와 교육의 문제

제2조 1: “경계선지능인”이란 지적장애에 해당하지는 않지만  
 평균지능에 도달하지 못하는 인지능력으로 인해  
 소속되어 있는 사회에 적응하지 못하여 자원과 보호가 필요한 자를 말한다  
 전제: 지역사회, 직업에서의 부적응은 낮은 지능이 원인 - 단지 그 이유 때문?

##### 원인 진단에 대한 논의 필요

지능은 경계선 (IQ71-84) 에 속하지만 적응 행동 기능에는 어려움 없는 사람도 있음  
 지적 기능의 제한 때문인지, 적응 행동 기능의 어려움 혹은 사회적 환경의 부재 때문인지 파악 필요



### III. 경계선지능인의 평생교육 지원조례 개선을 위한 고찰

#### 3. 서울시 경계선지능인 평생교육 지원조례에 관한 논의

##### 2) 경계선지능인에 대한 맞춤형 지원

- 경계선지능인에 대한 구체적 특성, 지원요구 파악 - 그에 맞는 개별적 지원 필요
- 언어성지능과 동작성지능 중 어느 지능이 우세한지 파악 - 평생교육 지원 필요
- 지능 제한성 유형인지 적응행동 제한성 유형인지 파악- 구체적, 개별적 지원 필요

##### 3) 평생교육 지원조례의 강화

- 서울시 경계선지능인 평생교육 지원 종합계획 수립(2023.1) → 실효성 논의
- 서울 거주 경계선지능인 132만 - '행복한 시민' 으로 성장하도록 지원계획 수립
  - 경계선지능인 발굴 및 지원 시스템을 통해 탄탄하고 체계적인 사회안전망 구축
  - 경계선지능인에 대한 생애주기별 맞춤형 평생교육 및 자립지원 기반 확충
  - 교재·교구 및 검사지 개발 등 경계선지능인을 위한 연구 개발 기반 구축

### III. 경계선지능인의 평생교육 지원조례 개선을 위한 고찰

#### 3) 평생교육 지원조례의 강화

- 권능 부여 조항에서 의무 조항으로: '할 수 있다' → '하여야 한다'
- '할 수 있다': 권능을 부여 - 할 수도 있지만 경우에 따라서는 하지 않아도 된다
- 유리할 경우: 해야 한다고 주장 - 불리할 경우: 하지 않아도 된다고 주장 가능

조례	
제3조 (시장의 책무)	① 시장은 경계선지능인에게 평생교육의 기회가 충분히 제공되도록 시책을 수립 <b>추진하여야 한다</b> ② 시장은 제1항에 따른 책무를 다하기 위하여 그에 필요한 재정적 지원을 <b>할 수 있다</b>
제6조	① 시장은...평생교육 지원센터를 설치 <b>운영할 수 있다</b>
제7조	① 시장은...위탁할 수 있다
제8조	① 시장은...검사할 수 있다
제9조	① 시장은...추진할 수 있다
제10조	① 시장은 경계선지능인의 안정적인 평생교육을 위한 프로그램 운영 등을 <b>지원할 수 있다</b> ② 시장은 제1항에 필요한 경비를 예산의 범위 안에서 <b>지원할 수 있으며...</b>

### III. 경계선지능인의 평생교육 지원조례 개선을 위한 고찰

#### 3) 평생교육 지원조례의 강화

경계선지능인 평생교육의 당위성 조항: 하여야 한다 (조례1조- 5조)

경계선지능인 **평생교육 지원**: '할 수 있다' (조례 7조-11조)

평생교육 지원조례의 강화: '할 수 있다' → '하여야 한다'

<평생교육법> 개정(2023.4.18) 제21조 3

“시장 군수 자치구의 구청장은 읍면동별로 주민을 대상으로 하여 평생교육프로그램을 운영하고 상담을 제공하는 평생학습센터를 설치하거나 지정하여 운영하여야 한다.”

경계선지능인 평생교육의 실질적 지원

할 수 있다

하여야 한다

감사합니다



## 종합 토론



경계선지능인의 평생교육을 통한  
사회공동체 인식전환과 주민자치 활성화 정책포럼

---

### 좌장

- **주정호** 건국대학교(사회복지학 박사)

### 토론

- **전상직** 중앙대학교(한국주민자치학회장)
- **이관춘** 연세대학교(교육학박사)
- **임금석** (前)서울특별시교육청 정책안전지획관(서기관)
- **조정옥** 사람과교육 대표(교육학박사)
- **최수연** 서울평생교육원(교육학박사)
- **이용규** 호서대학교 겸임교수(공학박사)



## 토론문1

경계선지능인의 평생교육을 통한  
사회공동체 인식전환과 주민자치 활성화 정책포럼

---

- **최수연** 서울평생교육원 원장(교육학박사)

「경계선지능인의 평생교육을 통한 사회공동체 인식전환과 주민자치 활성화 정책포럼」

<발제1>에 대한 토론문: 「경계선지능인의 자립과 사회 참여를 위한 주민자치의 과제」

최 수 연 서울평생교육원 원장(교육학박사)

전상직교수님의 발제에서 언급하였듯이 지역사회의 주인이자 변화를 이끌어 낼 주역은 바로 '주민'입니다. 지역사회에 관심을 가지고 주민자치에 참여하는 일은 지역의 발전에 기여하는 것이며 나아가 주민 각자가 자신의 삶에 주인으로 살아가는 것이라고 할 수 있습니다.

발제에서 제시하신 경계선지능인에 대한 지원 방안과 정책 제안은, 무엇보다 우리 사회가 지향하는 포용 사회를 위한 주민자치의 중요한 역할이며 또한 주민자치의 활성화 방안 중 하나이기에 매우 큰 의미가 있다고 생각합니다. 경계선지능인을 포함한 지역공동체 주민 모두의 인간으로서의 자유와 권리를 보장하는 진정한 포용 사회가 되기 위한 주민자치의 실천적 과제를 정확히 제시하셨다고 생각합니다.

저는 발제문의 취지와 내용에 적극 공감하면서 몇 가지 경계선지능인을 위한 주민자치의 지원 방안을 제안하고자 합니다.

첫째, 정보에 대한 접근성을 높이는 일이 중요하다고 봅니다. 현실적으로 경계선지능인은 구직 활동이나 직장 생활에 있어서 그들에게만 더욱 요구되는 필요한 정보를 얻거나 이해하는 데 어려움을 겪는 경우가 많습니다. 필요한 정보를 보다 쉽게 획득하고 이해할 수 있게 하는 제도적 지원과 관심이 필요하다고 생각합니다. 둘째, 주민자치나 일상의 의사결정 과정에 있어서 경계선지능인을 포함시키는 일입니다. 선입견이나 편견으로 인해 그들의 의견과 관점은 종종 무시되거나 간과되지만, 그들도 중요한 커뮤니티 구성원으로서 동등한 권리를 지니고 있기 때문입니다. 셋째, 경계선지능인에게 특화된 지원과 맞춤형 서비스를 제공하는 것입니다. 이러한 지원 방안들은 경계선지능인의 주민자치 참여와 능동적인 사회생활에 최소한의 필요조건이 될 것이라 생각합니다.

이러한 과제를 해결하기 위해서는 몇 가지 정책적인 보완이 필요합니다.

첫째, 커뮤니티의 정보를 이해하고 접근하기 쉽게 만들기 위해선 경계선지능인의 입장에서서 관련된 모든 정보를 단순화하고, 이해하기 쉽게 표현하는 노력이 필요합니다. 둘째, 같은 맥락에서 경계선지능인이 필요한 정보를 쉽게 찾을 수 있도록 정보 구조를 개선하는 것도 필요합니다. 셋째, 경계선지능인의 의사결정 과정 참여를 독려하기 위해선 그들의 의견을 존중하고, 그들이 의사결정 과정에서 중요한 역할을 수행할 수 있도록 기회를 제공하는 것이 필요합니다. 마지막으로, 경계선지능인에게 필요한 지원과 서비스를 제공하기 위해서는 그들의 필요와 욕구를 면밀히 분석하고 그에 맞는 적절한 서비스를 제공하는 것입니다. 이

리한 정책적 보안을 위해서는 커뮤니티의 다른 구성원들과의 소통을 확대하고 경계선지능인의 관점에서 그들의 문제와 욕구를 이해하는 데 필요한 노력과 자원을 투자하는 일이 선행되어야 한다고 봅니다.

### <발제2>에 대한 토론문 : 「경계선지능인에 대한 인식전환 및 평생교육에서의 과제」

최 수 연 서울평생교육원 원장(교육학박사)

많은 사람들은 경계선지능인에 대한 인식의 전환이 필요하다는 말을 합니다. 하지만 그 인식전환이 무엇이며 왜 필요한지에 대한 논의는 부족한 실정입니다. 오늘 이관춘교수님의 발제에서는 경계선지능인의 현황과 문제점을 구체적으로 제시하고, 무엇보다 동등한 인격체로서의 경계선지능인에 대한 사회적 인식전환의 당위성을 존 롤스의 정의론에 입각해서 명쾌하게 제시해 주셨습니다. 토론자는 발제문의 취지대로, 자유주의가 이기주의로 왜곡되어 가는 현실에서 롤스의 평등주의적 자유주의 정의론은 경계선지능인에 대한 인식전환의 중요성과 그 방향을 정확히 제시한다고 생각합니다.

발제자가 강조하신대로 존 롤스John Rawls의 주요 저서 <공정으로서의 정의>와 <정의론>에서 제시한 두 가지 정의의 원칙은 자유의 원리와 차등의 원리입니다. 간단히 말해 자유의 원리는 모두에게 자유를 부여해야 한다는 것이며, 차등의 원리는 한 사회의 최소 수혜자에게 최대의 보상이 주어져야 한다는 것입니다. 이 정의의 원칙을 도출하기 위해서 롤스는 무지의 베일, 즉 모든 사람은 자신의 처지를 모르는 상태에서 정의의 원칙을 만들어야 하는 사고실험을 구상해냅니다. 이러한 원칙을 통해 존 롤스John Rawls는 공정한 사회의 기본구조를 설계해야 한다고 주장하였습니다.

존 롤스John Rawls의 정의론을 바탕으로 경계선지능인에 대한 인식전환을 강조하신 것은 평생교육의 관점에서 많은 시사점을 제공한다고 봅니다. ‘인식전환’이란 기존의 사고방식에서 벗어나 새로운 시각으로 세상을 바라보는 것을 뜻합니다. 이는 개인 뿐만 아니라 조직이나 사회 전체에도 적용됩니다. ‘인식전환’을 통해 보다 창의적이고 혁신적인 아이디어를 도출하고, 기존의 문제를 해결할 수 있습니다.

평생교육측면에서도 경계선지능인에 대한 ‘인식전환’을 위한 구체적인 실천방안이 필요하다고 생각합니다.

첫째, 사람의 지능을 평가하는 기준을 다양화하고, 경계선지능인의 능력을 인정하고 발전시키는 방향으로 인식을 전환해야 합니다. 우리가 경계선지능인을 이해하는 방식을 바꾸면, 그들의 능력을 존중하고 가치를 인정할 수 있는 계기가 됩니다. 개개인이 경계선지능인의 다양한 능력을 인정하고 존중하면, 이는 사회 전체적인 인식 전환으로 이어질 수 있습니다. 둘째, 경계선지능인이 그들의 잠재력을 최대한 발휘할 수 있도록 평생교육 시스템과 사회적

인 제도를 개선해야 합니다. 지능을 단순히 학업 성취도로만 측정하는 것이 아니라, 창의성, 문제 해결 능력, 사회성 등 다양한 능력을 평가하는 체계를 마련해야 합니다. 셋째, 경계선 지능인이 자신의 능력을 인정받고 존중받을 수 있는 사회적 분위기를 조성해야 합니다. 이들의 능력을 인정하고 존중하는 것은 우리 사회가 전체적으로 더 발전하고 성장할 수 있는 기반이 될 것입니다. 넷째, 경계선지능인이 가진 다양한 능력과 잠재력을 보여주는 사례에 대한 연구가 필요합니다. 교육 현장, 직장, 사회적 활동 등 다양한 분야에서 경계선지능인이 어떤 성과를 내는지, 그들의 능력이 어떻게 다른 사람들에게 긍정적인 영향을 끼치는지를 보여주는 것이 필요합니다. 다섯째, 경계선지능인에 대한 이야기를 나누는 공간을 마련하는 것입니다. 이러한 시도는 사회적인 인식 전환을 이끌어내는 데 중요한 역할을 할 것이다. 여섯째, 경계선 지능인 스스로가 자신의 잠재력을 끊임없이 발전시키려는 의지를 가지는 것이 중요합니다. 이들이 자신의 능력을 자신감 있게 보여주고, 자신의 능력을 통해 다른 사람들에게 긍정적인 영향을 끼치려는 노력을 지속적으로 한다면 사회 전체의 인식전환을 가속화하는 데 도움이 될 것입니다.

경계선지능인을 위한 평생교육지원과 관련하여 다양한 연구와 프로그램이 진행되고 있습니다. 서울시에서는 경계선지능인 실태분석 및 평생교육 지원센터 설치 기본 계획을 수립하고 있습니다.

토론자는 이와 관련하여 평생교육측면에서 몇가지 보완할 부분을 제안하고자 합니다.

첫째, 경계선지능인 개념 정립 및 지원 대상 선별 방법과 기준 정립입니다. 경계선지능인의 정의와 지원 대상을 명확히 하기 위한 연구가 필요합니다. 둘째, 경계선지능인 생애단계별 실태 및 욕구분석입니다. 경계선지능인의 다양한 단계에서의 상황과 요구사항을 분석하는 것입니다. 셋째, 경계선지능인 지원 필요성 및 자립을 위한 맞춤형 지원 방안 도출입니다. 넷째, 경계선지능인 평생교육지원센터 설치 타당성 분석 및 운영계획수립입니다. 경계선지능인 지원센터 설치에 대한 타당성을 분석하고 운영 계획을 수립하는 것입니다.

감사합니다.



## 토론문2

경계선지능인의 평생교육을 통한 사회공동체 인식전환과  
주민자치 활성화 정책포럼

---

- **이용규** 호서대학교(공학박사)



「경계선지능인의 평생교육을 통한 사회공동체 인식전환과 주민자치 활성화 정책포럼」

## 토론문: 경계선지능인에게 적용가능한 평생교육프로그램 제안

이 용 규 호서대학교 겸임교수(공학박사)

### 1. 경계선지능인에 대한 정의

“경계선지능인”이란 「발달장애인 권리보장 및 지원에 관한 법률」 제2조제1호가목에 따른 지적장애에 해당하지는 않지만 학습능력 또는 인지능력 부족으로 사회생활 적응에 어려움을 겪어 지원과 보호가 필요한 사람을 말한다. (강릉시 경계선지능인 지원에 관한 조례, 제2조1항)

"경계선지능인"이란 지적장애에 해당하지는 않지만 평균지능에 도달하지 못하는 인지능력으로 인해 소속되어 있는 사회에 적응하지 못하여 지원과 보호가 필요한 자를 말한다. (서울특별시 경계선지능인 평생교육 지원조례, 제2조 1항)

경계선 지능(Borderline Intellectual Functioning, BIF)은 지능 지수(IQ)가 70에서 85 사이에 있는 상태를 말합니다. 이는 평균 지능(IQ 85~115)보다 낮지만, 지적 장애로 진단받기에는 부족한 수준입니다. 경계선 지능인들은 일상생활에서 다양한 도전과 어려움을 겪을 수 있으며, 학습 능력, 사회적 상호작용, 문제 해결 능력 등에 있어 다른 사람들보다 부족함을 보일 수 있습니다. 경계선 지능의 주요 특징을 아래와 같이 설명할 수 있습니다.

### 2. 경계선 지능의 주요 특징

#### 가. 인지적 특성

- 1)학습 능력의 제한: 새로운 개념이나 기술을 배우는 데 시간이 더 오래 걸리고, 반복적인 학습이 필요할 수 있습니다.
- 2)문제 해결 능력의 부족: 복잡한 문제를 해결하거나 추상적인 사고를 하는 데 어려움을 겪을 수 있습니다.
- 3)주의 집중의 어려움: 집중력이 짧고, 주의 산만해지기 쉬운 경향이 있습니다.

#### 나. 사회적 특성

- 1)사회적 기술 부족: 의사소통 능력이나 사회적 상호작용에서 어려움을 겪을 수 있으며, 이는 친구를 사귀거나 유지하는 데 영향을 미칠 수 있습니다.
- 2)자기 주장 부족: 자기 의견을 표현하는 데 어려움을 느끼며, 종종 다른 사람들에게 쉽게 영향을 받을 수 있습니다.

#### 다. 정서적 특성

- 1) 낮은 자존감: 자기 자신에 대한 부정적인 인식을 가지기 쉽고, 이는 정서적 불안정과 관련될 수 있습니다.
- 2) 스트레스 및 불안: 일상생활에서의 다양한 도전으로 인해 스트레스와 불안을 자주 경험할 수 있습니다.

#### 3. 지원 및 개입 방법

경계선 지능을 가진 개인들이 보다 독립적이고 만족스러운 삶을 영위하기 위해서는 다양한 지원과 개입이 필요합니다. 특히, 경계선지능인(Borderline Intellectual Functioning, BIF)이 사회적 상호작용과 문제 해결 능력을 높이기 위한 프로그램은 다각적인 접근이 필요합니다. 이러한 프로그램은 이들의 인지적, 사회적, 정서적 능력을 향상시키기 위해 설계되어야 합니다. 다음은 경계선지능인을 위한 효과적인 프로그램 및 전략이 필요합니다.

#### 가. 사회적 기술 훈련 프로그램

- 1) 의사소통 기술: 명확한 말하기, 적극적인 듣기, 적절한 비언어적 의사소통 방법.
- 2) 대인 관계 기술: 친구 사귀기, 유지하기, 갈등 해결 방법.
- 3) 상황 판단: 다양한 사회적 상황에서 적절한 행동을 선택하는 능력.

No	프로그램	내 용	비 고
1	역할 놀이	다양한 상황을 시뮬레이션하여 실습	
2	그룹 활동	동료들과 함께하는 활동을 통해 상호작용 기술 연습.	
3	피드백	실습 후 피드백을 통해 개선할 점을 파악.	
구성		<p>역할놀이 프로그램 구성</p> <ul style="list-style-type: none"> <li>● 도입 <ul style="list-style-type: none"> <li>- 프로그램의 목표와 활동의 중요성을 설명.</li> <li>- 참가자들에게 각 상황에 대한 간략한 설명을 제공하고 역할 분담.</li> </ul> </li> <li>● 실행 <ul style="list-style-type: none"> <li>- 역할놀이를 실제로 실행하며, 각 참가자는 자신의 역할에 몰입.</li> <li>- 다양한 시나리오를 통해 반복 연습하여 기술 습득.</li> </ul> </li> <li>● 피드백 <ul style="list-style-type: none"> <li>- 역할놀이 후 각 참가자에게 피드백을 제공.</li> <li>- 무엇이 잘 되었는지, 어떤 부분을 개선해야 하는지 구체적으로 설명.</li> <li>- 참가자 스스로 느낀 점을 공유하고, 다른 참가자의 피드백을 경청.</li> </ul> </li> <li>● 반복 연습 <ul style="list-style-type: none"> <li>- 동일한 상황을 여러 번 연습하며, 매번 다른 접근 방법을 시도.</li> <li>- 피드백을 반영하여 점진적으로 기술 향상.</li> </ul> </li> </ul>	
예시		<p>상황 1: 친구 사귀기</p> <ul style="list-style-type: none"> <li>- 목표: 새로운 친구를 사귀는 방법과 대화를 시작하는 기술을 연습.</li> <li>- 활동: 두 명이 짝을 지어 한 명은 새로운 친구를 만나고, 다른 한 명은 기존 친구 역할을 함. 서로 인사를 나누고 공통 관심사를 찾는 연습을 진행.</li> </ul> <p>상황 2: 갈등 해결</p> <ul style="list-style-type: none"> <li>- 목표: 갈등 상황에서 적절하게 대응하고 해결하는 기술을 익힘.</li> <li>- 활동: 두 명 또는 그 이상의 참가자가 갈등 상황을 연기. 예를 들어, 팀 프로젝트에서 의견 차이가 생긴 상황을 설정하고, 각자 자신의 입장을 설명하고 타협점을 찾는 연습을 함.</li> </ul> <p>상황 3: 도움 요청하기</p> <ul style="list-style-type: none"> <li>- 목표: 필요한 도움을 요청하는 기술을 연습.</li> <li>- 활동: 참가자 한 명이 도움을 필요로 하는 상황(예: 길을 묻거나 물건을 찾는 상황)을 설정하고, 다른 참가자에게 적절하게 도움을 요청하는 연습을 함.</li> </ul> <p>● 주차별 주제: 매주 다른 주제를 다루며, 각 주차별로 특정 사회적 상황을 연습.</p> <p>1주차: 첫 만남과 인사 나누기  2주차: 공통 관심사 찾기와 대화 유지  3주차: 의견 차이 조정과 갈등 해결  4주차: 도움 요청과 거절의 기술  5주차: 집단 활동과 협력</p>	

예시	<ul style="list-style-type: none"> <li>● 진행 방법:            도입: 각 주차별로 주제를 소개하고, 상황에 대한 배경 설명.            역할놀이: 참가자들을 짝지어 역할놀이 진행.            피드백 및 토론: 역할놀이 후 피드백을 제공하고, 참가자들이 느낀 점을 공유.            반복 연습: 개선점을 반영하여 동일한 상황을 다시 연습.</li> <li>● 평가:            자기 평가: 각 참가자가 자신의 성장을 평가.            동료 평가: 서로의 역할놀이에 대해 긍정적인 피드백과 건설적인 비판 제공.            지도자 평가: 프로그램 진행자가 종합적으로 평가하고, 향후 개선점을 제시.</li> </ul>
----	--

나. 문제 해결 능력 향상 프로그램

- 1) 기본 문제 해결 과정: 문제 인식, 목표 설정, 대안 탐색, 결과 예측, 최선의 해결책 선택.
- 2) 비판적 사고 훈련: 상황을 분석하고 평가하는 능력.
- 3) 실행 계획 수립: 문제 해결을 위한 구체적인 계획 수립과 실행.

No	프로그램	내용	비고
1	사례 분석 프로그램	실제 생활에서 마주하는 문제를 사례로 분석.	
2	프로젝트 기반 학습 프로그램	실제 프로젝트를 통해 문제 해결 과정 연습.	
3	피드백	문제 해결 과정을 점검하고 피드백 제공.	

1주차	<ul style="list-style-type: none"> <li>● 주제 : 시간 관리</li> <li>● 사례 : "학교 숙제를 하면서 TV를 보고 싶은 상황"</li> <li>● 활동:            1. 문제 인식: 무엇이 문제인지 인식하기 (숙제와 TV 시청 시간을 어떻게 조절할 것인지).            2. 목표 설정: 명확한 목표 설정 (예: 숙제 1시간, TV 시청 30분).            3. 해결책 탐색: 가능한 해결책 탐색 (예: 타이머 설정, 우선 순위 정하기).            4. 실행 계획: 구체적인 실행 계획 수립.            5. 실행 및 평가: 계획을 실행하고 결과를 평가.            6. 피드백: 역할 놀이 후 참가자와 지도자가 함께 피드백 제공.</li> </ul>
-----	---

2주차	<ul style="list-style-type: none"> <li>● 주제 : 경제 관리</li> <li>● 사례: "용돈을 관리하여 필요한 물건을 사야 하는 상황"</li> <li>● 활동:            1. 문제 인식: 용돈이 제한되어 있을 때 필요한 물건을 어떻게 구매할지.            2. 목표 설정: 예산 내에서 필요한 물건을 구매하는 목표 설정.            3. 해결책 탐색: 예산 작성, 우선 순위 정하기, 가격 비교하기.            4. 실행 계획: 예산 계획 작성, 실제 구매 계획 수립.            5. 실행 및 평가: 계획대로 구매하고 결과 평가.            6. 피드백: 구매 후 예산 사용 내역에 대한 피드백 제공.</li> </ul>
-----	---

3주차	<ul style="list-style-type: none"> <li>● 주제 : 건강 관리</li> <li>● 사례: "운동을 해야 하지만 시간이 부족한 상황"</li> <li>● 활동: <ol style="list-style-type: none"> <li>1. 문제 인식: 시간 부족으로 운동을 하지 못하는 문제.</li> <li>2. 목표 설정: 매주 3번, 30분씩 운동하는 목표 설정.</li> <li>3. 해결책 탐색: 짧은 시간 동안 할 수 있는 운동 찾기, 일정 재조정.</li> <li>4. 실행 계획: 주간 운동 계획 작성, 스케줄에 맞춘 운동 시간 확보.</li> <li>5. 실행 및 평가: 계획대로 운동하고 결과 평가.</li> <li>6. 피드백: 운동 일지 작성 및 평가, 개선점 논의.</li> </ol> </li> </ul>
4주차	<ul style="list-style-type: none"> <li>● 주제 : 사회적 상호작용</li> <li>● 사례: "친구와의 갈등 상황 해결"</li> <li>● 활동: <ol style="list-style-type: none"> <li>1. 문제 인식: 친구와의 갈등 상황 파악.</li> <li>2. 목표 설정: 갈등을 평화롭게 해결하는 목표 설정.</li> <li>3. 해결책 탐색: 갈등 원인 분석, 대화하기, 타협점 찾기.</li> <li>4. 실행 계획: 대화 계획 작성, 타협 방안 마련.</li> <li>5. 실행 및 평가: 대화를 통해 갈등 해결 시도, 결과 평가.</li> <li>6. 피드백: 갈등 해결 후 피드백 제공 및 대안 논의.</li> </ol> </li> </ul>
5주차	<ul style="list-style-type: none"> <li>● 주제 : 대중 교통 이용</li> <li>● 사례: "처음 가는 장소에 대중교통을 이용해 가야 하는 상황"</li> <li>● 활동: <ol style="list-style-type: none"> <li>1. 문제 인식: 어떻게 처음 가는 장소에 도착할지 파악.</li> <li>2. 목표 설정: 목적지에 안전하게 도착하는 목표 설정.</li> <li>3. 해결책 탐색: 대중교통 노선 검색, 출발 시간 확인, 환승 계획.</li> <li>4. 실행 계획: 구체적인 교통 이용 계획 수립 (노선, 시간표, 경로).</li> <li>5. 실행 및 평가: 계획대로 이동하고 결과 평가.</li> <li>6. 피드백: 이동 후 경험에 대한 피드백 제공, 개선점 논의.</li> </ol> </li> </ul>

다. 정서적 및 행동적 지원 프로그램

- 1) 자기 인식 훈련: 자신의 감정을 인식하고 표현하는 방법.
- 2) 스트레스 관리: 스트레스 요인을 파악하고 이를 관리하는 기술.
- 3) 자기 주도적 행동: 자기 결정을 내리고 이를 실행하는 능력.

No	프로그램	내용	비고
1	심리 상담	정기적인 상담을 통해 정서적 지원 제공.	
2	그룹 치료	비슷한 경험을 가진 사람들과의 그룹 치료 세션.	
3	스트레스 관리 기술 훈련	명상, 호흡법, 시간 관리 등.	

라. 정서적 및 행동적 지원 프로그램

- 1) 일상 생활 기술: 가정 경제 관리, 건강 관리, 시간 관리.
- 2) 직업 준비 교육: 직업 탐색, 직무 기술 훈련, 직장 내 대인 관계 기술.
- 3) 독립 생활 지원: 독립적으로 생활할 수 있는 기본 기술 훈련.

No	프로그램	내용	비고
1	실습	실제 생활 환경에서의 실습 기회 제공.	
2	멘토링	경험이 풍부한 멘토와의 일대일 멘토링.	
3	워크숍	다양한 생활 기술을 배울 수 있는 워크숍 개최.	
1주차		<ul style="list-style-type: none"> <li>● 주제 : 가사 관리 기술</li> <li>● 사례 : "효율적으로 집안일 하기"</li> <li>● 활동:               <ol style="list-style-type: none"> <li>1. 문제 인식: 집안일을 효율적으로 관리해야 하는 상황 파악.</li> <li>2. 목표 설정: 집안일을 계획하고 실천하는 목표 설정.</li> <li>3. 해결책 탐색: 집안일 목록 작성, 청소 요령 배우기, 정리 정돈 방법 익히기.</li> <li>4. 실행 계획: 일주일간 집안일 목록을 작성하고 실천하기.</li> <li>5. 실행 및 평가: 집안일 수행 후 평가.</li> <li>6. 피드백: 집안일 관리 후 느낀 점과 개선할 점에 대한 피드백 제공.</li> </ol> </li> </ul>	
2주차		<ul style="list-style-type: none"> <li>● 주제 : 대중교통 이용 기술</li> <li>● 사례: "대중교통을 이용해 목적지에 도착하기"</li> <li>● 활동:               <ol style="list-style-type: none"> <li>1. 문제 인식: 대중교통 이용이 필요한 상황 파악.</li> <li>2. 목표 설정: 대중교통을 이용해 안전하게 목적지에 도착하는 목표 설정.</li> <li>3. 해결책 탐색: 교통카드 사용법, 노선도 이해, 환승 요령 배우기.</li> <li>4. 실행 계획: 일주일간 대중교통을 이용해 여러 목적지에 다녀오기.</li> <li>5. 실행 및 평가: 대중교통 이용 후 평가.</li> <li>6. 피드백: 대중교통 이용 후 느낀 점과 개선할 점에 대한 피드백 제공.</li> </ol> </li> </ul>	
3주차		<ul style="list-style-type: none"> <li>● 사무 보조 업무 교육</li> <li>● 직종 예시: 사무 보조원</li> <li>● 활동:               <ol style="list-style-type: none"> <li>1. 업무 이해: 사무 보조원의 역할과 책임 설명.</li> <li>2. 기본 기술 연습: 파일 정리, 문서 복사, 데이터 입력 등.</li> <li>3. 실습: 실제 사무 환경에서의 업무 시뮬레이션.</li> <li>4. 피드백: 실습 후 피드백 제공 및 개선점 논의.</li> </ol> </li> </ul>	
4주차		<ul style="list-style-type: none"> <li>● 소매업 및 고객 서비스 교육</li> <li>● 직종 예시: 소매점 직원</li> <li>● 활동:               <ol style="list-style-type: none"> <li>1. 업무 이해: 소매점 직원의 역할과 책임 설명.</li> <li>2. 기본 기술 연습: 상품 진열, 가격표 붙이기, 계산대 업무 등.</li> <li>3. 고객 응대 연습: 기본적인 고객 응대 기술과 문제 해결 방법 연습.</li> <li>4. 피드백: 역할 놀이 후 피드백 제공 및 개선점 논의.</li> </ol> </li> </ul>	

5주차	<ul style="list-style-type: none"> <li>● 요식업 보조 업무 교육</li> <li>● 직종 예시: 주방 보조원</li>   <li>● 활동:             <ol style="list-style-type: none"> <li>1. 업무 이해: 주방 보조원의 역할과 책임 설명.</li> <li>2. 기본 기술 연습: 식재료 준비, 주방 청소, 간단한 조리 보조 등.</li> <li>3. 실습: 실제 주방 환경에서의 업무 시뮬레이션.</li> <li>4. 피드백: 실습 후 피드백 제공 및 개선점 논의.</li> </ol> </li> </ul>
-----	---

마. 디지털 및 온라인 지원 프로그램

- 1) 온라인 학습 플랫폼: 사회적 기술 및 문제 해결 능력을 향상시키기 위한 온라인 강의 및 자료 제공.
- 2) 디지털 도구 사용법: 일상 생활과 학습에서 유용한 디지털 도구 활용 방법 교육.
- 3) 원격 상담 및 지원: 온라인을 통한 상담 및 지원 서비스 제공.

No	프로그램	내용	비고
1	인터랙티브 콘텐츠	참여형 온라인 학습 자료 제공.	
2	화상 회의	원격으로 상담 및 그룹 활동 진행.	
3	앱 활용	생활 기술 및 사회적 기술 향상을 위한 모바일 애플리케이션 사용.	
온라인 학습 플랫폼		<ul style="list-style-type: none"> <li>- 플랫폼 선택: 사용하기 쉬운 인터페이스와 접근성을 고려한 플랫폼(예: Google Classroom, Moodle 등).</li> <li>- 콘텐츠 접근: 각 주제별로 구분된 모듈 형식의 콘텐츠 제공.</li> <li>- 상호작용 기능: 퀴즈, 토론 포럼, 실시간 피드백 기능 제공.</li> </ul>	
디지털 기술 교육		<ul style="list-style-type: none"> <li>- 기초 디지털 리터러시: 컴퓨터 및 스마트폰 사용법, 인터넷 검색, 이메일 사용법 등.</li> <li>- 응용 소프트웨어 사용법: 문서 작성, 스프레드시트, 프레젠테이션 등.</li> </ul>	
일상생활 기술 교육		<ul style="list-style-type: none"> <li>- 시간 관리: 디지털 캘린더 사용법, 일정 관리 앱 활용법.</li> <li>- 금융 관리: 온라인 banking, 예산 관리 앱 사용법.</li> <li>- 건강 관리: 온라인 건강 정보 검색, 건강 관리 앱 활용법.</li> </ul>	
직업준비 기술 교육		<ul style="list-style-type: none"> <li>- 이력서 및 자기소개서 작성: 온라인 템플릿 사용법, 작성 가이드.</li> <li>- 면접 준비: 온라인 모의 면접, 면접 질문 연습.</li> <li>- 직업 검색 및 지원: 구직 사이트 활용법, 온라인 지원서 작성법.</li> </ul>	

1주차	<ul style="list-style-type: none"> <li>● 디지털 기초 기술</li> <li>● 온라인 콘텐츠 예시: <ul style="list-style-type: none"> <li>- 비디오 강의: "컴퓨터와 스마트폰의 기본 사용법"</li> <li>- 퀴즈: 디지털 기초 지식 점검 퀴즈</li> <li>- 실습 과제: 인터넷 검색 연습 및 이메일 보내기</li> </ul> </li> </ul>
2주차	<ul style="list-style-type: none"> <li>● 응용 소프트웨어 사용법</li> <li>● 온라인 콘텐츠 예시: <ul style="list-style-type: none"> <li>- 비디오 강의: "문서 작성 프로그램 사용법 (예: Microsoft Word)"</li> <li>- 실습 과제: 주어진 주제에 대한 문서 작성 및 저장</li> <li>- 피드백 세션: 제출한 문서에 대한 온라인 피드백 제공</li> </ul> </li> </ul>
3주차	<ul style="list-style-type: none"> <li>● 시간 관리 기술</li> <li>● 온라인 콘텐츠 예시: <ul style="list-style-type: none"> <li>- 비디오 강의: "디지털 캘린더 사용법 (예: Google Calendar)"</li> <li>- 실습 과제: 일주일간의 일정을 디지털 캘린더에 입력</li> <li>- 피드백 세션: 입력된 일정에 대한 피드백 제공 및 개선점 논의</li> </ul> </li> </ul>
4주차	<ul style="list-style-type: none"> <li>● 금융 관리 기술</li> <li>● 온라인 콘텐츠 예시: <ul style="list-style-type: none"> <li>- 비디오 강의: "온라인 बैं킹과 예산 관리 앱 사용법"</li> <li>- 실습 과제: 가상 예산 관리 시나리오 작성 및 관리 앱 사용</li> <li>- 퀴즈: 금융 관리 지식 점검 퀴즈</li> </ul> </li> </ul>
5주차	<ul style="list-style-type: none"> <li>● 건강 관리 기술</li> <li>● 온라인 콘텐츠 예시: <ul style="list-style-type: none"> <li>- 비디오 강의: "온라인 건강 정보 검색 및 건강 관리 앱 활용법"</li> <li>- 실습 과제: 건강 목표 설정 및 관련 앱 활용 일지 작성</li> <li>- 토론 포럼: 건강 관리 앱 사용 경험 공유</li> </ul> </li> </ul>
6주차	<ul style="list-style-type: none"> <li>● 직업 준비 기술</li> <li>● 온라인 콘텐츠 예시: <ul style="list-style-type: none"> <li>- 비디오 강의: "이력서 및 자기소개서 작성 가이드"</li> <li>- 실습 과제: 이력서 및 자기소개서 작성 후 제출</li> <li>- 모의 면접: 온라인 모의 면접 세션 참가 및 피드백</li> </ul> </li> </ul>



#### 4. 경계선지능인에게 적용가능한 평생교육프로그램의 시사점

첫째, 경계선지능인이 일상생활에서 직면할 수 있는 다양한 문제를 해결하는 능력을 향상시키는 것이 중요합니다. 실제 사례를 기반으로 한 역할 놀이와 반복 연습을 통해 참가자들은 문제 해결 기술을 체득하고, 실생활에서 이를 적용할 수 있는 자신감을 키울 수 있습니다.

둘째, 경계선지능인이 일상생활에서 정서적 안정과 긍정적 행동을 유지하고, 문제 상황에 효과적으로 대처하는 능력을 향상시키는 데 초점을 맞추는 것이 필요합니다. 실습과 반복 연습을 통해 참가자들은 자신감을 얻고, 일상생활에서 보다 안정적이고 만족스러운 삶을 살아갈 수 있습니다.

셋째, 경계선지능인이 일상생활에서 필요한 다양한 기술을 습득하고, 이를 통해 독립적이고 자립적인 생활을 할 수 있도록 지원하는 데 초점을 맞추는 필요가 있습니다. 실습과 반복 연습을 통해 참가자들은 자신감을 얻고, 일상생활에서의 기술을 효과적으로 적용해야 합니다.

넷째, 경계선 지능을 가진 사람들은 적절한 지원을 통해 자신의 잠재력을 최대한 발휘하고, 보다 독립적이고 만족스러운 삶을 살아갈 수 있는 평생교육 지원프로그램이 필요하며, 경계선지능인에 대한 사회 전체의 인식 제고와 함께 다양한 지원 체계의 마련이 필요합니다.

본 정책포럼을 통해 경계선지능인의 사회참여와 자립을 위한 체계적이고 전문적인 평생교육프로그램을 제공함으로써 경계선지능인도 사회공동체의 일원으로 자리매김하고 지역사회 주민자치 영역에서도 능동적으로 참여하기를 희망합니다.



**서울특별시 경계선지능인 평생교육 지원 조례**  
시행 2020. 10. 5. | 서울특별시조례 제7739호, 2020. 10. 5. 제정

서울특별시(평생교육과), 02-2133-3972

**제1조(목적)** 이 조례는 「평생교육법」에 따라 서울특별시에 거주하는 경계선지능인의 일상생활, 사회생활 및 직업생활, 여가·문화생활에 필요한 평생교육 지원에 관한 사항을 규정함으로써 경계선지능인의 자립 및 사회참여를 촉진하고 삶의 질 향상에 이바지함을 목적으로 한다.

**제2조(정의)** 이 조례에서 사용하는 용어의 뜻은 다음과 같다.

1. "경계선지능인"이란 지적장애에 해당하지는 않지만 평균지능에 도달하지 못하는 인지능력으로 인해 소속되어 있는 사회에 적응하지 못하여 지원과 보호가 필요한 자를 말한다.
2. "경계선지능인 평생교육"이란 경계선지능인을 대상으로 하는 교육으로써 학교의 정규교육과정을 제외한 학력보완교육, 성인의 기초·문자해득교육, 직업능력 향상교육, 인문교양교육, 문화예술교육, 시민참여교육 등을 포함하는 모든 형태의 조직적인 교육활동을 말한다.

**제3조(시장의 책무)** ① 서울특별시장(이하 "시장"이라 한다)은 경계선지능인에게 평생교육의 기회가 충분히 제공되도록 시책을 수립·추진하여야 한다.

② 시장은 제1항에 따른 책무를 다하기 위하여 그에 필요한 재정적 지원을 할 수 있다.

**제4조(다른 법령등과의 관계)** 경계선지능인의 평생교육 지원에 관하여 다른 법령 또는 조례에 특별한 규정이 있는 경우를 제외하고는 이 조례에서 정하는 바에 따른다.

**제5조(경계선지능인 평생교육 지원계획의 수립)** ① 시장은 경계선지능인 평생교육 지원을 위한 계획(이하 "지원계획"이라 한다)을 3년마다 수립·시행 한다.

② 지원계획에는 다음 각 호의 사항이 포함되어야 한다.

1. 경계선지능인 평생교육의 중장기 정책 목표 및 방향에 관한 사항
  2. 경계선지능인 평생교육 지원 사업의 계획 및 추진에 관한 사항
  3. 경계선지능인 평생교육 프로그램 현황·개발·보급 및 지원에 관한 사항
  4. 경계선지능인 평생교육 지원을 위한 관련 기관 간 협력 및 지원체계 구축·운영에 관한 사항
  5. 경계선지능인 평생교육 사업의 지원을 위한 소요 재원 및 재원조달에 관한 사항
  6. 그 밖에 경계선지능인 평생교육의 활성화 및 지원을 위하여 필요하다고 인정되는 사항
- ③ 시장이 지원계획을 수립할 때에는 미리 서울특별시의 경계선지능인 생애주기별 실태조사를 실시할 수 있다.

**제6조(경계선지능인 평생교육 지원센터 등)** ① 시장은 경계선지능인 대상 평생교육 프로그램을 운영하고 평생교육 기회를 제공하기 위하여 서울시 경계선지능인 평생교육 지원센터(이하 "지원센터"라 한다)를 설치·운영할 수 있다.

② 제1항에 따른 지원센터는 다음 각 호의 업무를 수행한다.

1. 경계선지능인 선별 및 지원, 평생교육 정보제공 및 상담
2. 경계선지능인 평생교육 프로그램 개발, 운영 및 지원
3. 경계선지능인 가족 및 관련 서비스 종사자에 대한 교육지원
4. 경계선지능인 평생교육 진흥을 위한 조사 및 연구개발
5. 경계선지능인 평생교육 인식개선 사업 운영 및 지원
6. 경계선지능인 평생교육 관련 기관 간 연계체계 구축
7. 그 밖에 경계선지능인 평생교육 지원을 위하여 시장이 필요하다고 인정하는 사항

**제7조(위탁 등)** ① 시장은 제6조에 따른 지원센터의 운영을 경계선지능인 평생교육에 전문성이 있는 법인 또는 단체 등에 위탁할 수 있다.

② 시장은 다음 각 호의 어느 하나에 해당하는 사유가 발생하였을 때에는 그 위탁을 해지할 수 있다.

1. 수탁자가 위탁조건을 위반하였을 때
2. 수탁자의 중대한 과실 등으로 운영할 능력이 없다고 판단되는 경우
3. 수탁자에게 위탁사무를 운영할 수 없는 사유가 발생하였을 때
4. 수탁자의 신의성실의 의무를 위반하였을 때

5. 그 밖에 제1호부터 제4호까지에 준하는 사유로 위탁이 적절하지 않다고 시장이 인정하는 경우  
③ 이 조례에서 정하지 아니한 위탁 관련 사항은 「서울특별시 행정사무의 민간위탁에 관한 조례」를 준용한다.

**제8조(지도·감독)** ① 시장은 지도·감독이 필요하다고 인정하는 때에는 지원센터의 운영과 재산에 관한 필요한 보고를 하게 하거나 자료를 제출하게 할 수 있으며, 관계 서류나 시설 등을 검사할 수 있다.

② 시장은 제1항의 검사결과 위탁사무 처리가 위법 또는 부당하다고 인정될 때에는 필요한 조치를 할 수 있다.

**제9조(공동사업 추진)** 시장은 경계선지능인 평생교육 지원을 위하여 필요하다고 인정되는 경우에는 유관기관 및 관련 단체, 의료기관, 평생교육기관, 직업훈련기관 등과 공동으로 사업을 추진할 수 있다.

**제10조(지원 사업)** ① 시장은 경계선지능인의 안정적인 평생교육을 위한 프로그램 운영 등을 지원할 수 있다.

② 시장은 제1항에 필요한 경비를 예산의 범위 안에서 지원할 수 있으며, 보조금의 교부 등에 관해서는 「서울특별시 지방보조금 관리조례」에 따른다.

**제11조(시행규칙)** 이 조례의 시행에 필요한 사항은 규칙으로 정한다.

부칙 [☞제7739호\(2020.10.5\)](#)

이 조례는 공포한 날부터 시행한다.